

ГРАФИЧЕСКОЕ ОПИСАНИЕ		
местоположения границ населенных пунктов, территориальных зон, особо охраняемых природных территорий, зон с особыми условиями использования территории		
I пояс зоны санитарной охраны подземных источников питьевого и хозяйственно-бытового водоснабжения муниципального унитарного предприятия "Александровские тепловые системы" Александровского района (МУП "АТС"), расположенных в с. Большое Каринское МО Каринское сельское поселение Александровского района Владимирской области (скважина № 1985/178)		
(наименование объекта, местоположение границ которого указано (далее - объект))		
Раздел I		
Сведения об объекте		
№ п/п	Характеристики объекта	Описание характеристик
1	2	3
1.	Местоположение объекта	Владимирская область, район Александровский, село Большое Каринское
2.	Площадь объекта +/- величина погрешности определения площади (Р +/- Дельта Р)	500 +/- 8 м ²
3.	Иные характеристики объекта	<p>Согласно Постановлению Главного государственного санитарного врача РФ от 14.03.2002 № 10 "О введении в действие Санитарных правил и норм "Зоны санитарной охраны источников водоснабжения и водопроводов питьевого назначения. СанПиН 2.1.4.1110-02" (Зарегистрировано в Минюсте РФ 24.04.2002 N 3399) Необходимо выполнять мероприятия по первому поясу ЗСО:</p> <p>1) Территория первого пояса ЗСО должна быть спланирована для отвода поверхностного стока за ее пределы, озеленена, ограждена и обеспечена охраной. Дорожки к сооружениям должны иметь твердое покрытие.</p> <p>2) Не допускается посадка высокоствольных деревьев, все виды строительства, не имеющие непосредственного отношения к эксплуатации, реконструкции и расширению водопроводных сооружений, в том числе прокладка трубопроводов различного назначения, размещение жилых и хозяйственно-бытовых зданий, проживание людей, применение ядохимикатов и удобрений.</p> <p>3) Здания должны быть оборудованы канализацией с отведением сточных вод в ближайшую систему бытовой или производственной канализации или на местные станции очистных сооружений, расположенные за пределами первого пояса ЗСО с учетом санитарного режима на территории второго пояса.</p> <p>В исключительных случаях при отсутствии канализации должны устраиваться водонепроницаемые приемники нечистот и бытовых отходов, расположенные в местах, исключающих загрязнение территории первого пояса ЗСО при их вывозе.</p> <p>4) Водопроводные сооружения, расположенные в первом поясе зоны санитарной охраны, должны быть оборудованы с учетом предотвращения возможности загрязнения питьевой воды через оголовки и устья скважин, люки и переливные трубы резервуаров и устройства заливки насосов.</p> <p>5) Все водозаборы должны быть оборудованы аппаратурой для систематического контроля соответствия фактического дебита при эксплуатации водопровода проектной производительности, предусмотренной при его проектировании и обосновании границ ЗСО.</p>

ГРАФИЧЕСКОЕ ОПИСАНИЕ

местоположения границ населенных пунктов, территориальных зон, особо охраняемых природных территорий, зон с особыми условиями использования территории

1 пояс зоны санитарной охраны подземных источников питьевого и хозяйственно-бытового водоснабжения муниципального унитарного предприятия "Александровские тепловые системы" Александровского района (МУП "АТС"), расположенных в с. Большое Каринское МО Каринское сельское поселение Александровского района Владимирской области (скважина № 1985/178)

(наименование объекта, местоположение границ которого описано (далее - объект))

Раздел 1

Сведения об объекте

№ п/п	Характеристики объекта	Описание характеристик
1	2	3
1.	Местоположение объекта	Владимирская область, район Александровский, село Большое Каринское
2.	Площадь объекта +/- величина погрешности определения площади (Р +/- Дельта Р)	500 +/- 8 м ²
3.	Иные характеристики объекта	<p>Согласно Постановлению Главного государственного санитарного врача РФ от 14.03.2002 № 10 "О введении в действие Санитарных правил и норм "Зоны санитарной охраны источников водоснабжения и водопроводов питьевого назначения. СанПиН 2.1.4.1110-02" (Зарегистрировано в Минюсте РФ 24.04.2002 N 3399) Необходимо выполнять мероприятия по первому поясу ЗСО:</p> <p>1) Территория первого пояса ЗСО должна быть спланирована для отвода поверхностного стока за ее пределы, озеленена, ограждена и обеспечена охраной. Дорожки к сооружениям должны иметь твердое покрытие.</p> <p>2) Не допускается посадка высокоствольных деревьев, все виды строительства, не имеющие непосредственного отношения к эксплуатации, реконструкции и расширению водопроводных сооружений, в том числе прокладка трубопроводов различного назначения, размещение жилых и хозяйственно-бытовых зданий, проживание людей, применение ядохимикатов и удобрений.</p> <p>3) Здания должны быть оборудованы канализацией с отведением сточных вод в ближайшую систему бытовой или производственной канализации или на местные станции очистных сооружений, расположенные за пределами первого пояса ЗСО с учетом санитарного режима на территории второго пояса.</p> <p>В исключительных случаях при отсутствии канализации должны устраиваться водонепроницаемые приемники нечистот и бытовых отходов, расположенные в местах, исключающих загрязнение территории первого пояса ЗСО при их вывозе.</p> <p>4) Водопроводные сооружения, расположенные в первом поясе зоны санитарной охраны, должны быть оборудованы с учетом предотвращения возможности загрязнения питьевой воды через оголовки и устья скважин, люки и переливные трубы резервуаров и устройства заливки насосов.</p> <p>5) Все водозаборы должны быть оборудованы аппаратурой для систематического контроля соответствия фактического дебита при эксплуатации водопровода проектной производительности, предусмотренной при его проектировании и обосновании границ ЗСО.</p>

Раздел 2

Сведения о местоположении границ объекта

1. Система координат МСК-33, зона 1

2. Сведения о характерных точках границ объекта

Обозначение характерных точек границ	Координаты, м		Метод определения координат характерной точки	Средняя квадратическая погрешность положения характерной точки (Mt), м	Описание обозначения точки на местности (при наличии)
	X	Y			
1	2	3	4	5	6
1	209642.24	102843.83	Аналитический метод	0.10	-
2	209642.24	102868.83	Аналитический метод	0.10	-
3	209622.24	102868.85	Аналитический метод	0.10	-
4	209622.24	102843.85	Аналитический метод	0.10	-
1	209642.24	102843.83	Аналитический метод	0.10	-

3. Сведения о характерных точках части (частей) границы объекта

Обозначение характерных точек части границы	Координаты, м		Метод определения координат характерной точки	Средняя квадратическая погрешность положения характерной точки (Mt), м	Описание обозначения точки на местности (при наличии)
	X	Y			
1	2	3	4	5	6
-	-	-	-	-	-

План границ объекта



Масштаб 1:1000

Условные обозначения:

- граница ЗСО объекта
- 1 обозначение характерной точки границы, сведения о которой позволяют однозначно определить ее положение на местности
- 33:01:001301 номер кадастрового квартала
- :701 кадастровый номер земельного участка
- границы земельных участков
- центр скважины
- граница кадастрового квартала

Подпись _____

Дата "28" июня 2023 г.

Место для оттиска печати лица, составившего описание местоположения границ объекта



ГРАФИЧЕСКОЕ ОПИСАНИЕ

местоположения границ населенных пунктов, территориальных зон, особо охраняемых природных территорий, зон с особыми условиями использования территории

2 пояс зоны санитарной охраны подземных источников питьевого и хозяйственно-бытового водоснабжения муниципального унитарного предприятия "Александровские тепловые системы" Александровского района (МУП "АТС"), расположенных в с. Большое Каринское МО Каринское сельское поселение Александровского района Владимирской области (скважина № 1985/178)

(наименование объекта, местоположение границ которого описано (далее - объект))

Раздел 1

Сведения об объекте

№ п/п	Характеристики объекта	Описание характеристик
1	2	3
1.	Местоположение объекта	Владимирская область, район Александровский, село Большое Каринское
2.	Площадь объекта +/- величина погрешности определения площади (Р +/- Дельта Р).	9036 +/- 33 м ²
3.	Иные характеристики объекта	<p>Согласно Постановлению Главного государственного санитарного врача РФ от 14.03.2002 №10 "О введении в действие Санитарных правил и норм "Зоны санитарной охраны источников водоснабжения и водопроводов питьевого назначения. СанПиН 2.1.4.1110-02" (Зарегистрировано в Минюсте РФ 24.04.2002 N 3399) Необходимо выполнять мероприятия по второму поясу ЗСО:</p> <ol style="list-style-type: none">1) Выявление, тампонирувание или восстановление всех старых, бездействующих, дефектных или неправильно эксплуатируемых скважин, представляющих опасность в части возможности загрязнения водоносных горизонтов.2) Бурение новых скважин и новое строительство, связанное с нарушением почвенного покрова, производится при обязательном согласовании с центром государственного санитарно-эпидемиологического надзора.3) Запрещение закачки отработанных вод в подземные горизонты, подземного складирования твердых отходов и разработки недр земли.4) Запрещение размещения складов горюче-смазочных материалов, ядохимикатов и минеральных удобрений, накопителей промстоков, шламохранилищ и других объектов, обуславливающих опасность химического загрязнения подземных вод.5) Своевременное выполнение необходимых мероприятий по санитарной охране поверхностных вод, имеющих непосредственную гидрологическую связь с используемым водоносным горизонтом, в соответствии с гигиеническими требованиями к охране поверхностных вод.6) Не допускается: размещение кладбищ, скотомогильников, полей ассенизации, полей фильтрации, навозохранилищ, силосных траншей, животноводческих и птицеводческих предприятий и других объектов, обуславливающих опасность микробного загрязнения подземных вод; применение удобрений и ядохимикатов; рубка леса главного пользования и реконструкции.7) Выполнение мероприятий по санитарному благоустройству территории населенных пунктов и других объектов (оборудование канализацией, устройство водонепроницаемых выгребов, организация отвода поверхностного стока и др.).

Раздел 2

Сведения о местоположении границ объекта

1. Система координат МСК-33, зона 1

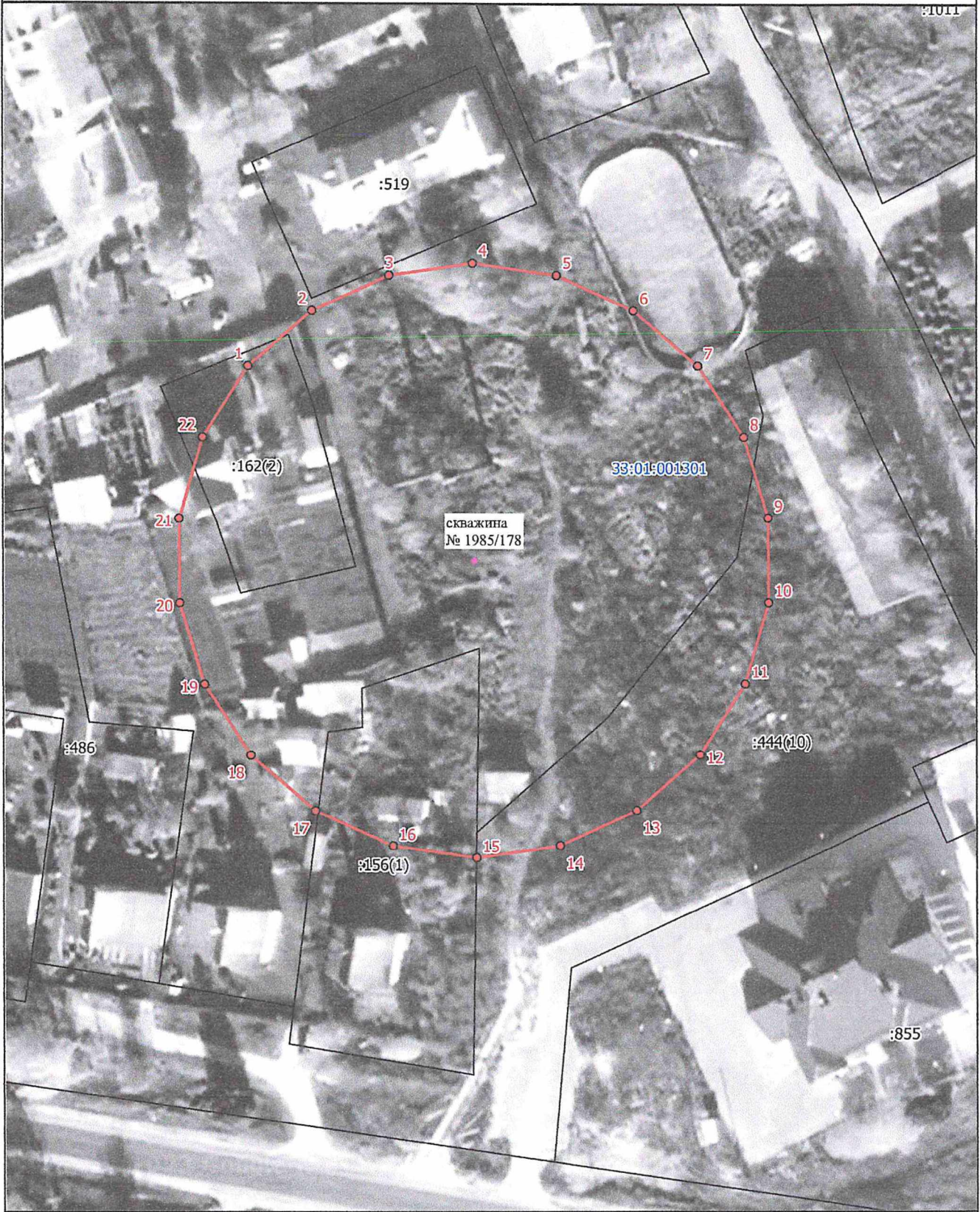
2. Сведения о характерных точках границ объекта

Обозначение характерных точек границ	Координаты, м		Метод определения координат характерной точки	Средняя квадратическая погрешность положения характерной точки (Мf), м	Описание обозначения точки на местности (при наличии)
	X	Y			
1	2	3	4	5	6
1	216908.14	112559.19	Аналитический метод	0.10	-
2	216918.21	112570.81	Аналитический метод	0.10	-
3	216924.59	112584.79	Аналитический метод	0.10	-
4	216926.78	112600.00	Аналитический метод	0.10	-
5	216924.59	112615.21	Аналитический метод	0.10	-
6	216918.21	112629.19	Аналитический метод	0.10	-
7	216908.14	112640.81	Аналитический метод	0.10	-
8	216895.21	112649.12	Аналитический метод	0.10	-
9	216880.47	112653.45	Аналитический метод	0.10	-
10	216865.09	112653.45	Аналитический метод	0.10	-
11	216850.35	112649.12	Аналитический метод	0.10	-
12	216837.42	112640.81	Аналитический метод	0.10	-
13	216827.35	112629.19	Аналитический метод	0.10	-
14	216820.97	112615.21	Аналитический метод	0.10	-
15	216818.78	112600.00	Аналитический метод	0.10	-
16	216820.97	112584.79	Аналитический метод	0.10	-
17	216827.35	112570.81	Аналитический метод	0.10	-
18	216837.42	112559.19	Аналитический метод	0.10	-
19	216850.35	112550.88	Аналитический метод	0.10	-
20	216865.09	112546.55	Аналитический метод	0.10	-
21	216880.47	112546.55	Аналитический метод	0.10	-
22	216895.21	112550.88	Аналитический метод	0.10	-

2. Сведения о характерных точках границ объекта					
Обозначение характерных точек границ	Координаты, м		Метод определения координат характерной точки	Средняя квадратическая погрешность положения характерной точки (Mt), м	Описание обозначения точки на местности (при наличии)
	X	Y			
1	2	3	4	5	6
1	216908.14	112559.19	Аналитический метод	0.10	-
3. Сведения о характерных точках части (частей) границы объекта					
Обозначение характерных точек части границы	Координаты, м		Метод определения координат характерной точки	Средняя квадратическая погрешность положения характерной точки (Mt), м	Описание обозначения точки на местности (при наличии)
	X	Y			
1	2	3	4	5	6
-	-	-	-	-	-

План границ объекта

1011



Масштаб 1:1000

Условные обозначения:

- граница ЗСО объекта
- 1 обозначение характерной точки границы, сведения о которой позволяют однозначно определить ее положение на местности
- 33:01:001301 номер кадастрового квартала
- :701 кадастровый номер земельного участка
— границы земельных участков- центр скважины
— граница кадастрового квартала

Подпись _____

Дата "28" июня 2023 г.

Место для оттиска печати лица, составившего описание местоположения границ объекта



ГРАФИЧЕСКОЕ ОПИСАНИЕ

местоположения границ населенных пунктов, территориальных зон, особо охраняемых природных территорий, зон с особыми условиями использования территории

3 пояс зоны санитарной охраны подземных источников питьевого и хозяйственно-бытового водоснабжения муниципального унитарного предприятия "Александровские тепловые системы" Александровского района (МУП "АТС"), расположенных в с. Большое Каринское МО Каринское сельское поселение Александровского района Владимирской области (скважина № 1985/178)

(наименование объекта, местоположение границ которого описано (далее - объект))

Раздел 1

Сведения об объекте

№ п/п	Характеристики объекта	Описание характеристик
1	2	3
1.	Местоположение объекта	Владимирская область, район Александровский, село Большое Каринское
2.	Площадь объекта +/- величина погрешности определения площади (Р +/- Дельта Р)	456979 +/- 237 м ²
3.	Иные характеристики объекта	<p>Согласно Постановлению Главного государственного санитарного врача РФ от 14.03.2002 №10 "О введении в действие Санитарных правил и норм "Зоны санитарной охраны источников водоснабжения и водопроводов питьевого назначения. СанПиН 2.1.4.1110-02" (Зарегистрировано в Минюсте РФ 24.04.2002 N 3399) Необходимо выполнять мероприятия по третьему поясу ЗСО:</p> <ol style="list-style-type: none">1) Выявление, тампонирование или восстановление всех старых, бездействующих, дефектных или неправильно эксплуатируемых скважин, представляющих опасность в части возможности загрязнения водоносных горизонтов.2) Бурение новых скважин и новое строительство, связанное с нарушением почвенного покрова, производится при обязательном согласовании с центром государственного санитарно-эпидемиологического надзора.3) Запрещение закачки отработанных вод в подземные горизонты, подземного складирования твердых отходов и разработки недр земли.4) Запрещение размещения складов горюче-смазочных материалов, ядохимикатов и минеральных удобрений, накопителей промстоков, шламохранилищ и других объектов, обуславливающих опасность химического загрязнения подземных вод. <p>Размещение таких объектов допускается в пределах третьего пояса ЗСО только при использовании защищенных подземных вод, при условии выполнения специальных мероприятий по защите водоносного горизонта от загрязнения при наличии санитарно-эпидемиологического заключения центра государственного санитарно-эпидемиологического надзора, выданного с учетом заключения органов геологического контроля.</p> <ol style="list-style-type: none">5) Своевременное выполнение необходимых мероприятий по санитарной охране поверхностных вод, имеющих непосредственную гидрологическую связь с используемым водоносным горизонтом, в соответствии с гигиеническими требованиями к охране поверхностных вод

Раздел 2

Сведения о местоположении границ объекта

1. Система координат МСК-33, зона 1

2. Сведения о характерных точках границ объекта

Обозначение характерных точек границ	Координаты, м		Метод определения координат характерной точки	Средняя квадратическая погрешность положения характерной точки (Mt), м	Описание обозначения точки на местности (при наличии)
	X	Y			
1	2	3	4	5	6
1	217124.25	112309.79	Аналитический метод	0.10	-
2	217195.82	112392.39	Аналитический метод	0.10	-
3	217241.23	112491.81	Аналитический метод	0.10	-
4	217256.78	112600.00	Аналитический метод	0.10	-
5	217241.23	112708.19	Аналитический метод	0.10	-
6	217195.82	112807.61	Аналитический метод	0.10	-
7	217124.25	112890.21	Аналитический метод	0.10	-
8	217032.30	112949.30	Аналитический метод	0.10	-
9	216927.43	112980.09	Аналитический метод	0.10	-
10	216818.13	112980.09	Аналитический метод	0.10	-
11	216713.26	112949.30	Аналитический метод	0.10	-
12	216621.31	112890.21	Аналитический метод	0.10	-
13	216549.74	112807.61	Аналитический метод	0.10	-
14	216504.33	112708.19	Аналитический метод	0.10	-
15	216488.78	112600.00	Аналитический метод	0.10	-
16	216504.33	112491.81	Аналитический метод	0.10	-
17	216549.74	112392.39	Аналитический метод	0.10	-
18	216621.31	112309.79	Аналитический метод	0.10	-
19	216713.26	112250.70	Аналитический метод	0.10	-
20	216818.13	112219.91	Аналитический метод	0.10	-
21	216927.43	112219.91	Аналитический метод	0.10	-
22	217032.30	112250.70	Аналитический метод	0.10	-

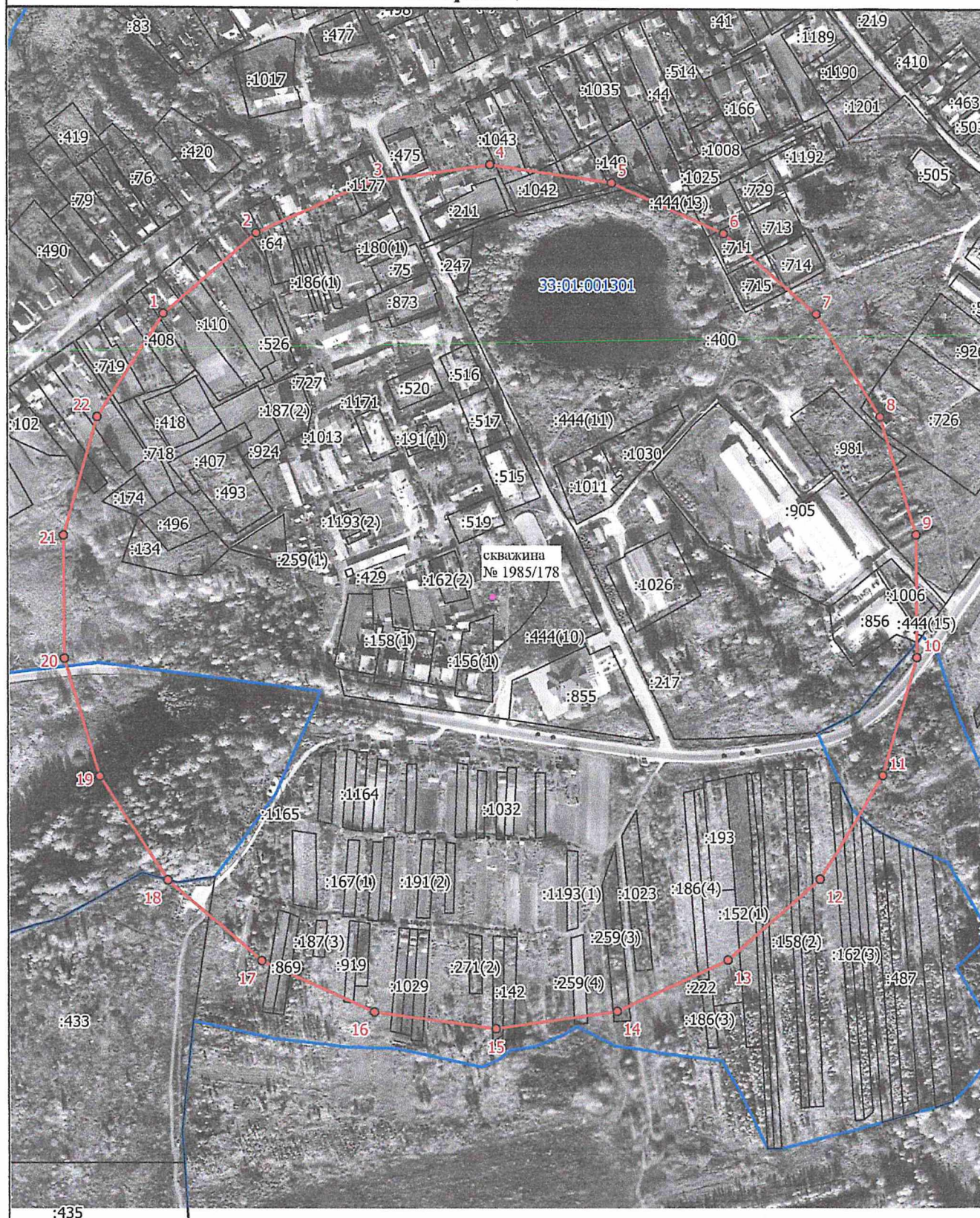
2. Сведения о характерных точках границ объекта

Обозначение характерных точек границ	Координаты, м		Метод определения координат характерной точки	Средняя квадратическая погрешность положения характерной точки (Mt), м	Описание обозначения точки на местности (при наличии)
	X	Y			
1	2	3	4	5	6
1	217124.25	112309.79	Аналитический метод	0.10	-

3. Сведения о характерных точках части (частей) границы объекта

Обозначение характерных точек части границы	Координаты, м		Метод определения координат характерной точки	Средняя квадратическая погрешность положения характерной точки (Mt), м	Описание обозначения точки на местности (при наличии)
	X	Y			
1	2	3	4	5	6
-	-	-	-	-	-

План границ объекта



Масштаб 1:5000

Условные обозначения:

- граница ЗСО объекта
- 1 обозначение характерной точки границы, сведения о которой позволяют однозначно определить ее положение на местности
- 33:01:001301** номер кадастрового квартала
- :701** кадастровый номер земельного участка
- границы земельных участков
- центр скважины
- граница кадастрового квартала

Подпись _____

Дата "28" июня 2023 г.

Место для оттиска печати лица, составившего описание местоположения границ объекта



ГРАФИЧЕСКОЕ ОПИСАНИЕ

местоположения границ населенных пунктов, территориальных зон, особо охраняемых природных территорий, зон с особыми условиями использования территории

1 пояс зоны санитарной охраны подземных источников питьевого и хозяйственно-бытового водоснабжения муниципального унитарного предприятия "Александровские тепловые системы" Александровского района (МУП "АТС"), расположенных в с. Большое Каринское МО Каринское сельское поселение Александровского района Владимирской области (скважина № 2120/187)

(наименование объекта, местоположение границ которого описано (далее - объект))

Раздел 1

Сведения об объекте

№ п/п	Характеристики объекта	Описание характеристик
1	2	3
1.	Местоположение объекта	Владимирская область, район Александровский, село Большое Каринское
2.	Площадь объекта +/- величина погрешности определения площади (Р +/- Дельта Р)	225 +/- 5 м ²
3.	Иные характеристики объекта	<p>Согласно Постановлению Главного государственного санитарного врача РФ от 14.03.2002 № 10 "О введении в действие Санитарных правил и норм "Зоны санитарной охраны источников водоснабжения и водопроводов питьевого назначения. СанПиН 2.1.4.1110-02" (Зарегистрировано в Минюсте РФ 24.04.2002 N 3399) Необходимо выполнять мероприятия по первому поясу ЗСО:</p> <p>1) Территория первого пояса ЗСО должна быть спланирована для отвода поверхностного стока за ее пределы, озеленена, ограждена и обеспечена охраной. Дорожки к сооружениям должны иметь твердое покрытие.</p> <p>2) Не допускается посадка высокоствольных деревьев, все виды строительства, не имеющие непосредственного отношения к эксплуатации, реконструкции и расширению водопроводных сооружений, в том числе прокладка трубопроводов различного назначения, размещение жилых и хозяйственно-бытовых зданий, проживание людей, применение ядохимикатов и удобрений.</p> <p>3) Здания должны быть оборудованы канализацией с отведением сточных вод в ближайшую систему бытовой или производственной канализации или на местные станции очистных сооружений, расположенные за пределами первого пояса ЗСО с учетом санитарного режима на территории второго пояса.</p> <p>В исключительных случаях при отсутствии канализации должны устраиваться водонепроницаемые приемники нечистот и бытовых отходов, расположенные в местах, исключающих загрязнение территории первого пояса ЗСО при их вывозе.</p> <p>4) Водопроводные сооружения, расположенные в первом поясе зоны санитарной охраны, должны быть оборудованы с учетом предотвращения возможности загрязнения питьевой воды через оголовки и устья скважин, люки и переливные трубы резервуаров и устройства заливки насосов.</p> <p>5) Все водозаборы должны быть оборудованы аппаратурой для систематического контроля соответствия фактического дебита при эксплуатации водопровода проектной производительности, предусмотренной при его проектировании и обосновании границ ЗСО.</p>

Раздел 2

Сведения о местоположении границ объекта

1. Система координат МСК-33, зона 1

2. Сведения о характерных точках границ объекта

Обозначение характерных точек границ	Координаты, м		Метод определения координат характерной точки	Средняя квадратическая погрешность положения характерной точки (Mt), м	Описание обозначения точки на местности (при наличии)
	X	Y			
1	2	3	4	5	6
1	217437.38	113070.26	Аналитический метод	0.10	-
2	217437.37	113060.26	Аналитический метод	0.10	-
3	217422.37	113060.22	Аналитический метод	0.10	-
4	217422.38	113070.21	Аналитический метод	0.10	-
5	217422.38	113075.21	Аналитический метод	0.10	-
6	217437.38	113075.25	Аналитический метод	0.10	-
1	217437.38	113070.26	Аналитический метод	0.10	-

3. Сведения о характерных точках части (частей) границы объекта

Обозначение характерных точек части границы	Координаты, м		Метод определения координат характерной точки	Средняя квадратическая погрешность положения характерной точки (Mt), м	Описание обозначения точки на местности (при наличии)
	X	Y			
1	2	3	4	5	6
-	-	-	-	-	-

План границ объекта



Масштаб 1:1000

Условные обозначения:

- граница ЗСО объекта
- 1 обозначение характерной точки границы, сведения о которой позволяют однозначно определить ее положение на местности
- 33:01:001301 номер кадастрового квартала
- :405 кадастровый номер земельного участка
- границы земельных участков
- центр скважины
- граница кадастрового квартала

Подпись _____

Дата "28" июня 2023 г.

Место для оттиска печати лица, составившего описание местоположения границ объекта



ГРАФИЧЕСКОЕ ОПИСАНИЕ

местоположения границ населенных пунктов, территориальных зон, особо охраняемых природных территорий, зон с особыми условиями использования территории

2 пояс зоны санитарной охраны подземных источников питьевого и хозяйственно-бытового водоснабжения муниципального унитарного предприятия "Александровские тепловые системы" Александровского района (МУП "АТС"), расположенных в с. Большое Каринское МО Каринское сельское поселение Александровского района Владимирской области (скважина № 2120/187)

(наименование объекта, местоположение границ которого описано (далее - объект))

Раздел 1

Сведения об объекте

№ п/п	Характеристики объекта	Описание характеристик
1	2	3
1.	Местоположение объекта	Владимирская область, район Александровский, село Большое Каринское
2.	Площадь объекта +/- величина погрешности определения площади (P +/- Дельта P)	225 +/- 5 м ²
3.	Иные характеристики объекта	<p>Согласно Постановлению Главного государственного санитарного врача РФ от 14.03.2002 №10 "О введении в действие Санитарных правил и норм "Зоны санитарной охраны источников водоснабжения и водопроводов питьевого назначения. СанПиН 2.1.4.1110-02" (Зарегистрировано в Минюсте РФ 24.04.2002 N 3399) Необходимо выполнять мероприятия по второму поясу ЗСО:</p> <ol style="list-style-type: none">1) Выявление, тампонирувание или восстановление всех старых, бездействующих, дефектных или неправильно эксплуатируемых скважин, представляющих опасность в части возможности загрязнения водоносных горизонтов.2) Бурение новых скважин и новое строительство, связанное с нарушением почвенного покрова, производится при обязательном согласовании с центром государственного санитарно-эпидемиологического надзора.3) Запрещение закачки отработанных вод в подземные горизонты, подземного складирования твердых отходов и разработки недр земли.4) Запрещение размещения складов горюче-смазочных материалов, ядохимикатов и минеральных удобрений, накопителей промстоков, шламохранилищ и других объектов, обуславливающих опасность химического загрязнения подземных вод.5) Своевременное выполнение необходимых мероприятий по санитарной охране поверхностных вод, имеющих непосредственную гидрологическую связь с используемым водоносным горизонтом, в соответствии с гигиеническими требованиями к охране поверхностных вод.6) Не допускается: размещение кладбищ, скотомогильников, полей ассенизации, полей фильтрации, навозохранилищ, силосных траншей, животноводческих и птицеводческих предприятий и других объектов, обуславливающих опасность микробного загрязнения подземных вод; применение удобрений и ядохимикатов; рубка леса главного пользования и реконструкции.7) Выполнение мероприятий по санитарному благоустройству территории населенных пунктов и других объектов (оборудование канализацией, устройство водонепроницаемых выгребов, организация отвода поверхностного стока и др.).

Раздел 2

Сведения о местоположении границ объекта

1. Система координат МСК-33, зона 1

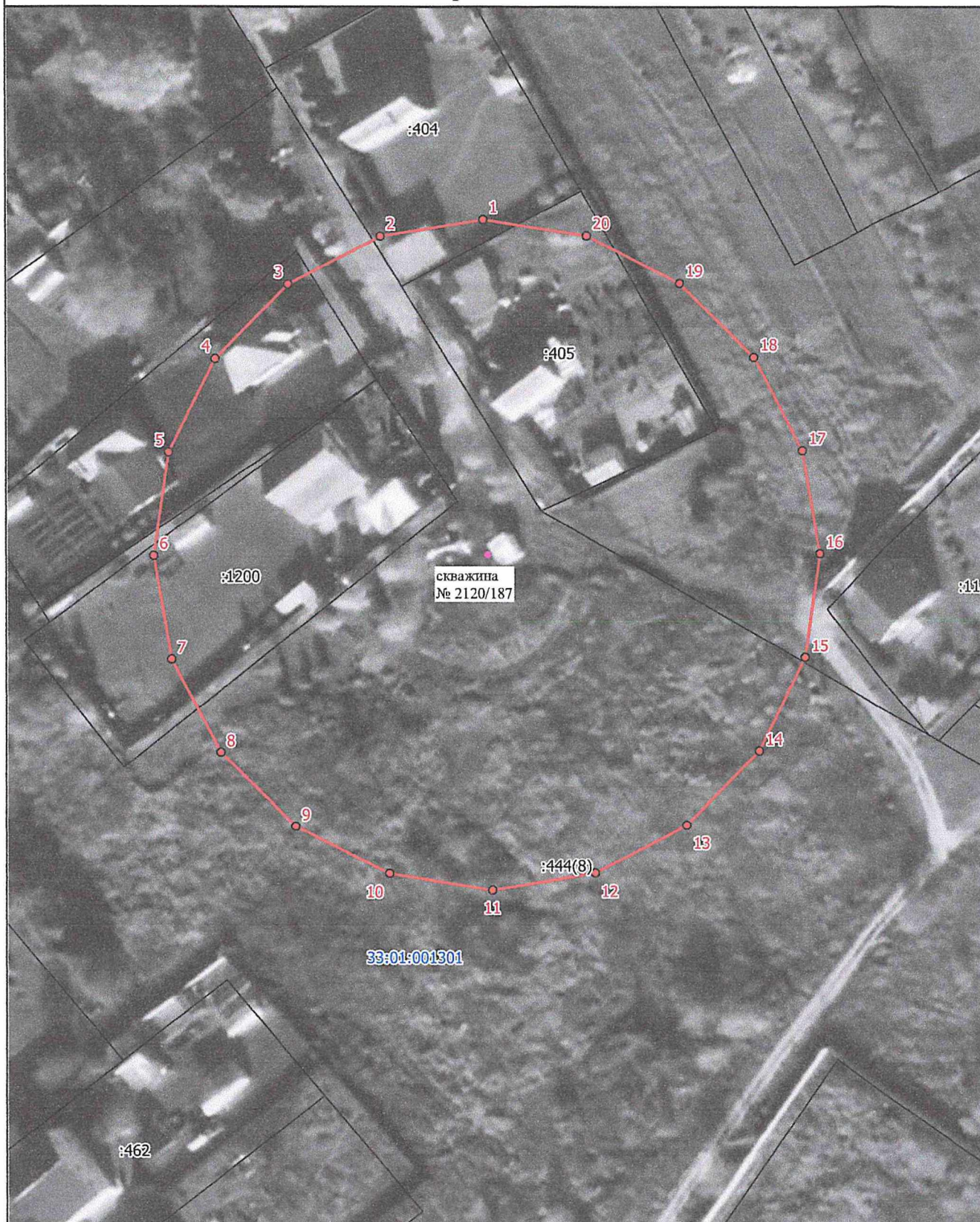
2. Сведения о характерных точках границ объекта

Обозначение характерных точек границ	Координаты, м		Метод определения координат характерной точки	Средняя квадратическая погрешность положения характерной точки (Mt), м	Описание обозначения точки на местности (при наличии)
	X	Y			
1	2	3	4	5	6
1	217437.38	113070.26	Аналитический метод	0.10	-
2	217437.37	113060.26	Аналитический метод	0.10	-
3	217422.37	113060.22	Аналитический метод	0.10	-
4	217422.38	113070.21	Аналитический метод	0.10	-
5	217422.38	113075.21	Аналитический метод	0.10	-
6	217437.38	113075.25	Аналитический метод	0.10	-
1	217437.38	113070.26	Аналитический метод	0.10	-

3. Сведения о характерных точках части (частей) границы объекта

Обозначение характерных точек части границы	Координаты, м		Метод определения координат характерной точки	Средняя квадратическая погрешность положения характерной точки (Mt), м	Описание обозначения точки на местности (при наличии)
	X	Y			
1	2	3	4	5	6
-	-	-	-	-	-

План границ объекта



Масштаб 1:1000

Условные обозначения:

- граница ЗСО объекта
- 1 обозначение характерной точки границы, сведения о которой позволяют однозначно определить ее положение на местности
- 33:01:001301 номер кадастрового квартала
- :405 кадастровый номер земельного участка
- границы земельных участков
- центр скважины
- граница кадастрового квартала

Подпись _____

Дата "28" июня 2023 г.

Место для оттиска печати лица, составившего описание местоположения границ объекта



ГРАФИЧЕСКОЕ ОПИСАНИЕ

местоположения границ населенных пунктов, территориальных зон, особо охраняемых природных территорий, зон с особыми условиями использования территории

3 пояс зоны санитарной охраны подземных источников питьевого и хозяйственно-бытового водоснабжения муниципального унитарного предприятия "Александровские тепловые системы" Александровского района (МУП "АТС"), расположенных в с. Большое Каринское МО Каринское сельское поселение Александровского района Владимирской области (скважина № 2120/187)

(наименование объекта, местоположение границ которого описано (далее - объект))

Раздел 1

Сведения об объекте

№ п/п	Характеристики объекта	Описание характеристик
1	2	3
1.	Местоположение объекта	Владимирская область, район Александровский, село Большое Каринское
2.	Площадь объекта +/- величина погрешности определения площади (Р +/- Дельта Р)	482147 +/- 243 м ²
3.	Иные характеристики объекта	<p>Согласно Постановлению Главного государственного санитарного врача РФ от 14.03.2002 №10 "О введении в действие Санитарных правил и норм "Зоны санитарной охраны источников водоснабжения и водопроводов питьевого назначения. СанПиН 2.1.4.1110-02" (Зарегистрировано в Минюсте РФ 24.04.2002 N 3399) Необходимо выполнять мероприятия по третьему поясу ЗСО:</p> <ol style="list-style-type: none">1) Выявление, тампонирование или восстановление всех старых, бездействующих, дефектных или неправильно эксплуатируемых скважин, представляющих опасность в части возможности загрязнения водоносных горизонтов.2) Бурение новых скважин и новое строительство, связанное с нарушением почвенного покрова, производится при обязательном согласовании с центром государственного санитарно-эпидемиологического надзора.3) Запрещение закачки отработанных вод в подземные горизонты, подземного складирования твердых отходов и разработки недр земли.4) Запрещение размещения складов горюче-смазочных материалов, ядохимикатов и минеральных удобрений, накопителей промстоков, шламохранилищ и других объектов, обуславливающих опасность химического загрязнения подземных вод. <p>Размещение таких объектов допускается в пределах третьего пояса ЗСО только при использовании защищенных подземных вод, при условии выполнения специальных мероприятий по защите водоносного горизонта от загрязнения при наличии санитарно-эпидемиологического заключения центра государственного санитарно-эпидемиологического надзора, выданного с учетом заключения органов геологического контроля.</p> <ol style="list-style-type: none">5) Своевременное выполнение необходимых мероприятий по санитарной охране поверхностных вод, имеющих непосредственную гидрологическую связь с используемым водоносным горизонтом, в соответствии с гигиеническими требованиями к охране поверхностных вод

Раздел 2

Сведения о местоположении границ объекта

1. Система координат МСК-33, зона 1

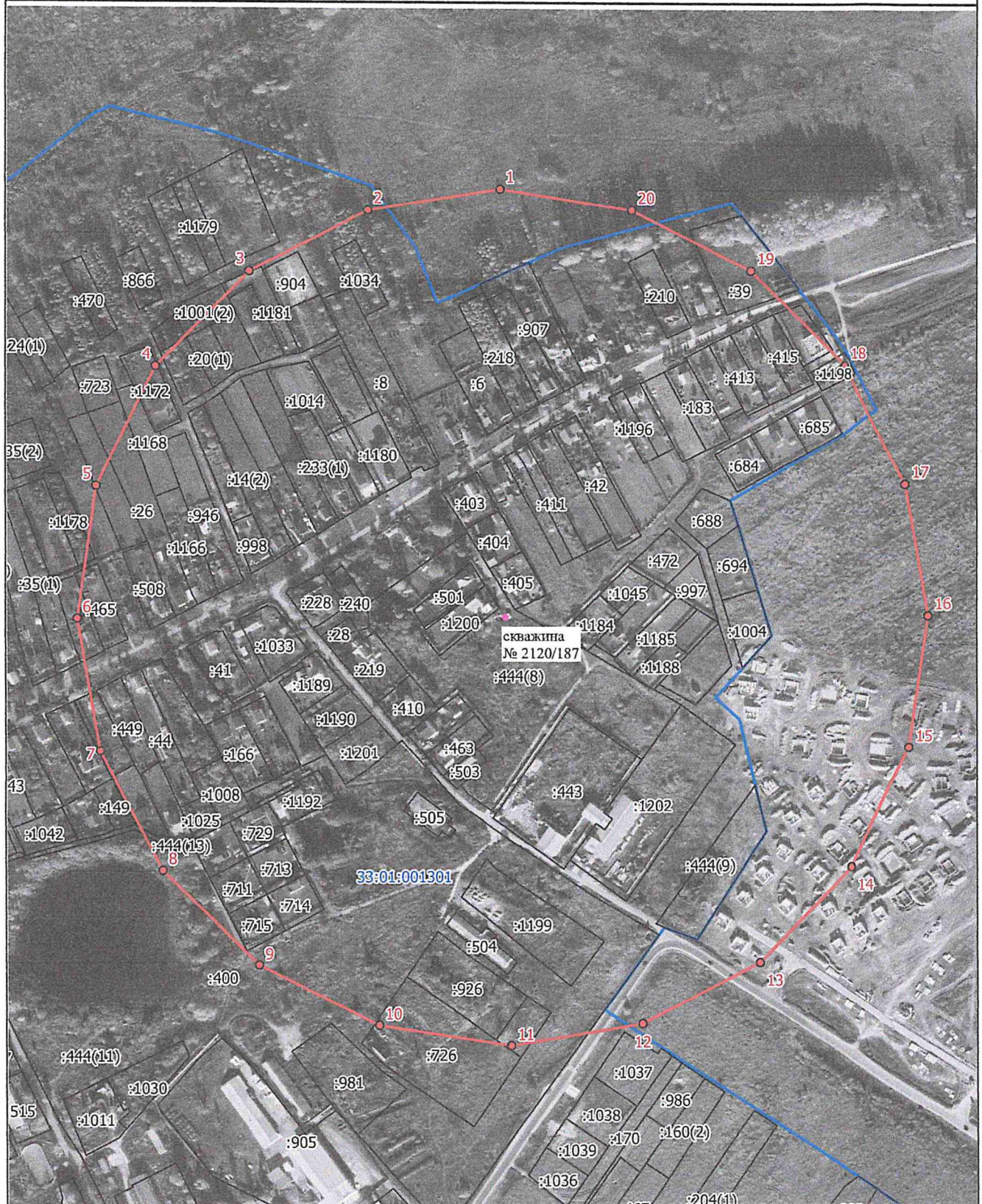
2. Сведения о характерных точках границ объекта

Обозначение характерных точек границ	Координаты, м		Метод определения координат характерной точки	Средняя квадратическая погрешность положения характерной точки (Mt), м	Описание обозначения точки на местности (при наличии)
	X	Y			
1	2	3	4	5	6
1	217827.38	113070.25	Аналитический метод	0.10	-
2	217808.05	112948.19	Аналитический метод	0.10	-
3	217751.94	112838.07	Аналитический метод	0.10	-
4	217664.56	112750.69	Аналитический метод	0.10	-
5	217554.44	112694.58	Аналитический метод	0.10	-
6	217432.38	112675.25	Аналитический метод	0.10	-
7	217310.32	112694.58	Аналитический метод	0.10	-
8	217200.20	112750.69	Аналитический метод	0.10	-
9	217112.82	112838.07	Аналитический метод	0.10	-
10	217056.71	112948.19	Аналитический метод	0.10	-
11	217037.38	113070.25	Аналитический метод	0.10	-
12	217056.71	113192.31	Аналитический метод	0.10	-
13	217112.82	113302.43	Аналитический метод	0.10	-
14	217200.20	113389.81	Аналитический метод	0.10	-
15	217310.32	113445.92	Аналитический метод	0.10	-
16	217432.38	113465.25	Аналитический метод	0.10	-
17	217554.44	113445.92	Аналитический метод	0.10	-
18	217664.56	113389.81	Аналитический метод	0.10	-
19	217751.94	113302.43	Аналитический метод	0.10	-
20	217808.05	113192.31	Аналитический метод	0.10	-
1	217827.38	113070.25	Аналитический метод	0.10	-

3. Сведения о характерных точках части (частей) границы объекта

Обозначение характерных точек части границы	Координаты, м		Метод определения координат характерной точки	Средняя квадратическая погрешность положения характерной точки (Mt), м	Описание обозначения точки на местности (при наличии)
	X	Y			
1	2	3	4	5	6
-	-	-	-	-	-

План границ объекта



Масштаб 1:5000

Условные обозначения:

- граница ЗСО объекта
- обозначение характерной точки границы, сведения о которой позволяют однозначно определить ее положение на местности
- 33:01:001301 номер кадастрового квартала
- :405 кадастровый номер земельного участка
- границы земельных участков
- центр скважины
- граница кадастрового квартала

Подпись _____

Дата "28" июня 2023 г.

Место для оттиска печати лица, составившего описание местоположения границ объекта

