

СОГЛАШЕНИЕ

от «29» 06 2023 года № 31-9

ОБ УСТАНОВЛЕНИИ ГРАНИЦЫ МЕЖДУ КЕМЕРОВСКОЙ ОБЛАСТЬЮ – КУЗБАССОМ И РЕСПУБЛИКОЙ ХАКАСИЯ

Кемеровская область – Кузбасс в лице Губернатора Кемеровской области – Кузбасса Цивилева Сергея Евгеньевича, действующего на основании Устава Кемеровской области – Кузбасса, принятого Законодательным Собранием Кемеровской области, с одной стороны и Республика Хакасия в лице Главы Республики Хакасия – Председателя Правительства Республики Хакасия Коновалова Валентина Олеговича, действующего на основании статьи 91 Конституции Республики Хакасия, с другой стороны, именуемые в дальнейшем «Стороны», руководствуясь положениями Конституции Российской Федерации, Федерального закона от 21.12.2021 № 414-ФЗ «Об общих принципах организации публичной власти в субъектах Российской Федерации», в целях установления прохождения границы между указанными субъектами Российской Федерации заключили настоящее Соглашение о нижеследующем:

1. Установить границу между Кемеровской областью – Кузбассом и Республикой Хакасия в соответствии с прилагаемыми к настоящему Соглашению графическим описанием местоположения границы (приложение № 1) и текстовым описанием местоположения границы (приложение № 2).

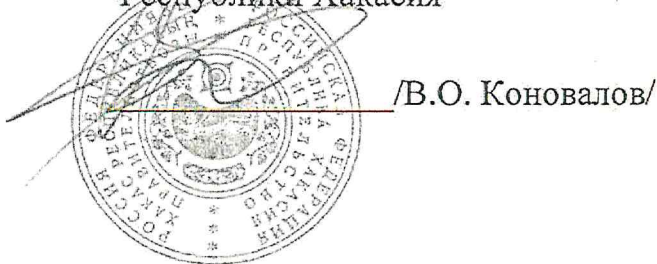
2. Настоящее Соглашение вступает в силу со дня его утверждения законом Кемеровской области – Кузбасса и Верховным Советом Республики Хакасия.

3. Соглашение составлено в четырех экземплярах, имеющих одинаковую юридическую силу. У каждой из Сторон находится один экземпляр настоящего Соглашения, третий и четвертый экземпляры передаются соответственно Законодательному Собранию Кемеровской области – Кузбасса и Верховному Совету Республики Хакасия для утверждения настоящего Соглашения.

Губернатор Кемеровской области –
Кузбасса



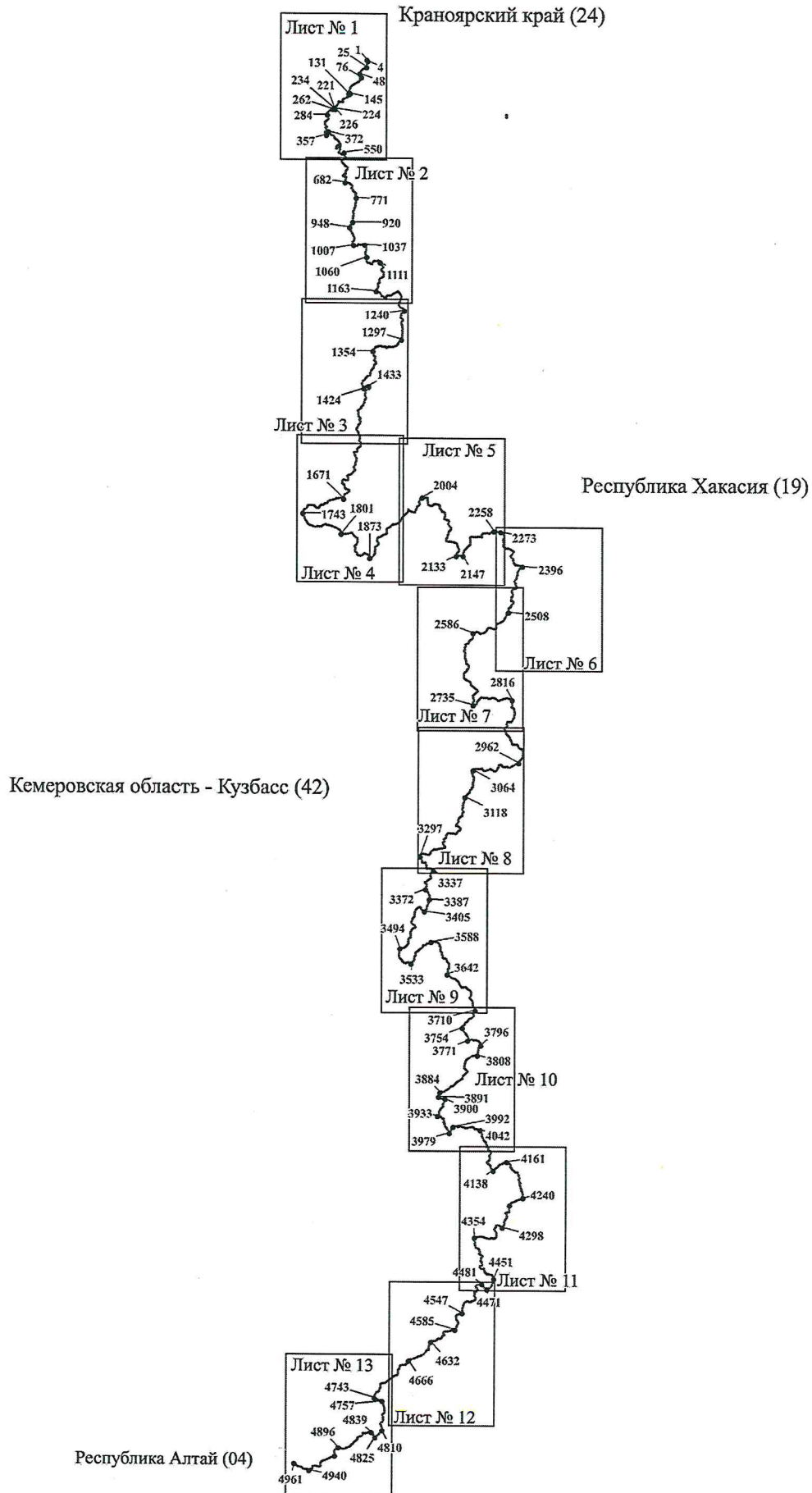
Глава Республики Хакасия –
Председатель Правительства
Республики Хакасия



ОБЗОРНАЯ СХЕМА

Графическое описание местоположения границы между субъектами Российской Федерации
 Кемеровской областью - Кузбассом и Республикой Хакасия
 Масштаб 1:1 000 000

Приложение № 1



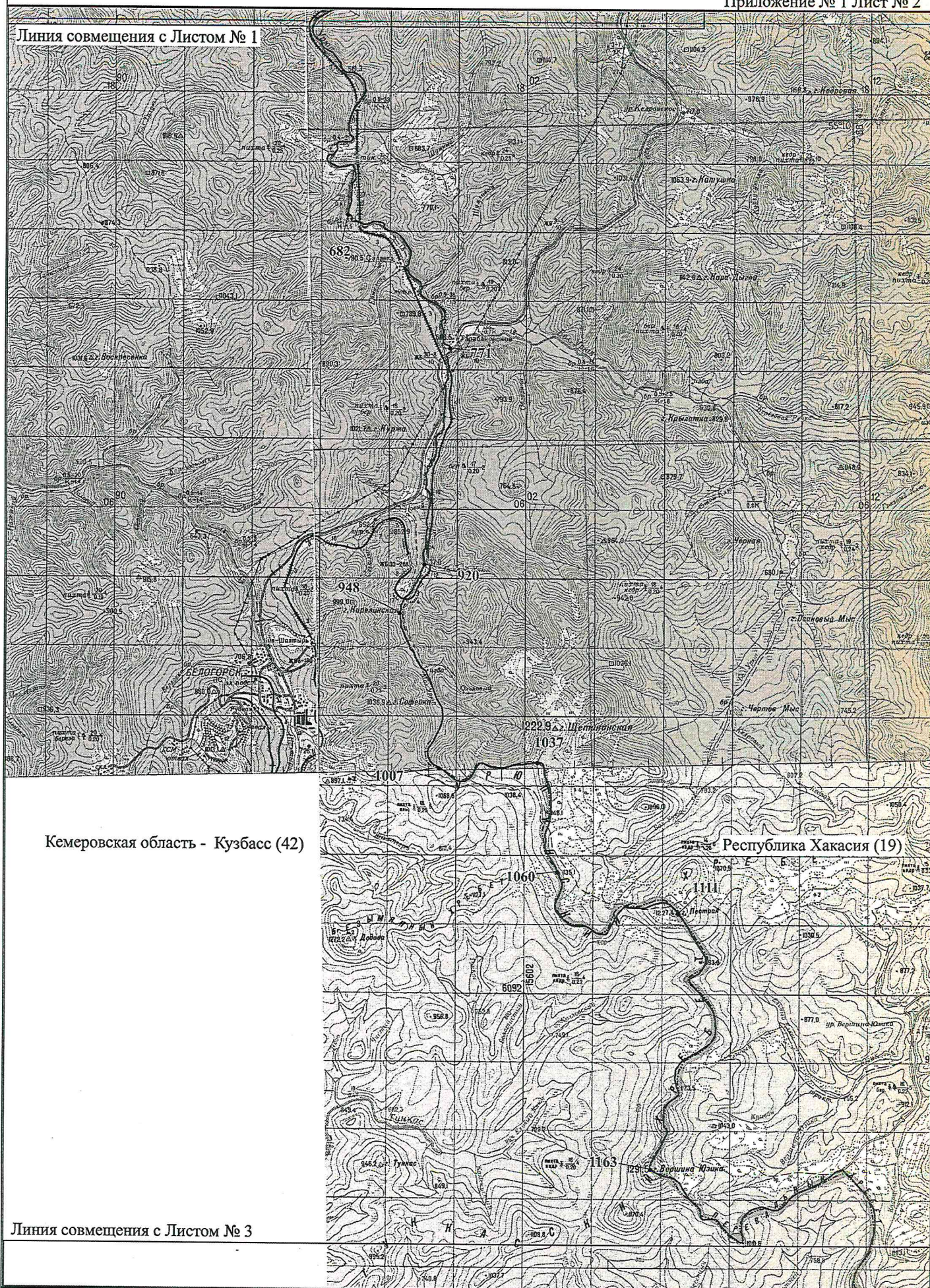
Используемые условные знаки и обозначения:



- граница между субъектами Российской Федерации Кемеровской областью - Кузбассом и Республикой Хакасия;
- обозначения характерной точки;
- рамка и обозначения выносного листа.

Графическое описание местоположения границы между субъектами Российской Федерации
Кемеровской областью - Кузбассом и Республикой Хакасия
Масштаб 1:100 000

Приложение № 1 Лист № 2



Графическое описание местоположения границы между субъектами Российской Федерации
Кемеровской областью - Кузбассом и Республикой Хакасия
Масштаб 1:100 000

Приложение № 1 Лист № 3

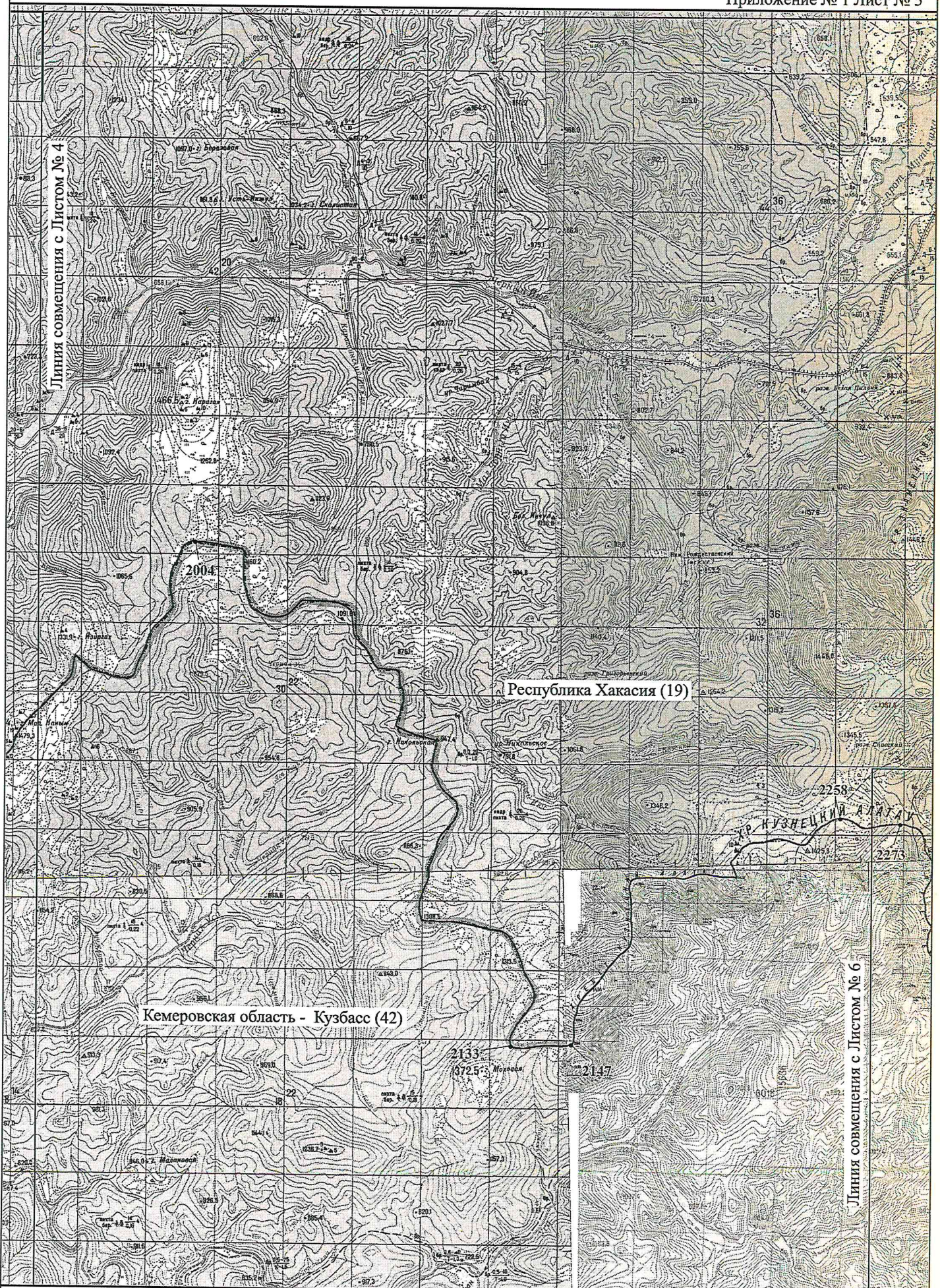
Линия совмещения с Листом № 2



Используемые условные знаки и обозначения указаны на обзорной схеме масштаба 1:1 100 000

Графическое описание местоположения границы между субъектами Российской Федерации
Кемеровской областью - Кузбассом и Республикой Хакасия
Масштаб 1:100 000

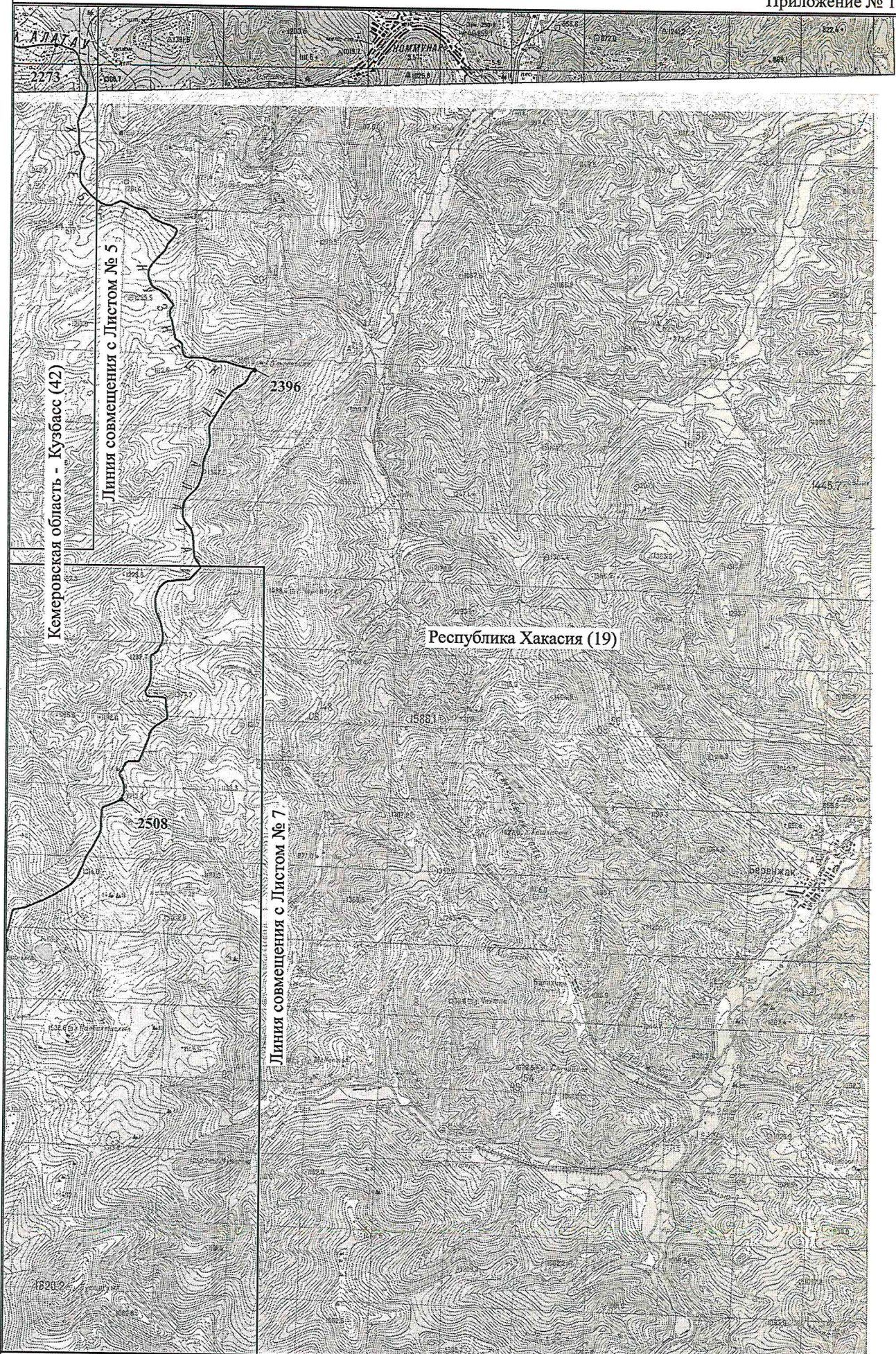
Приложение № 1 Лист № 5



Используемые условные знаки и обозначения указаны на обзорной схеме масштаба 1:1 100 000

Графическое описание местоположения границы между субъектами Российской Федерации
Кемеровской областью - Кузбассом и Республикой Хакасия
Масштаб 1:100 000

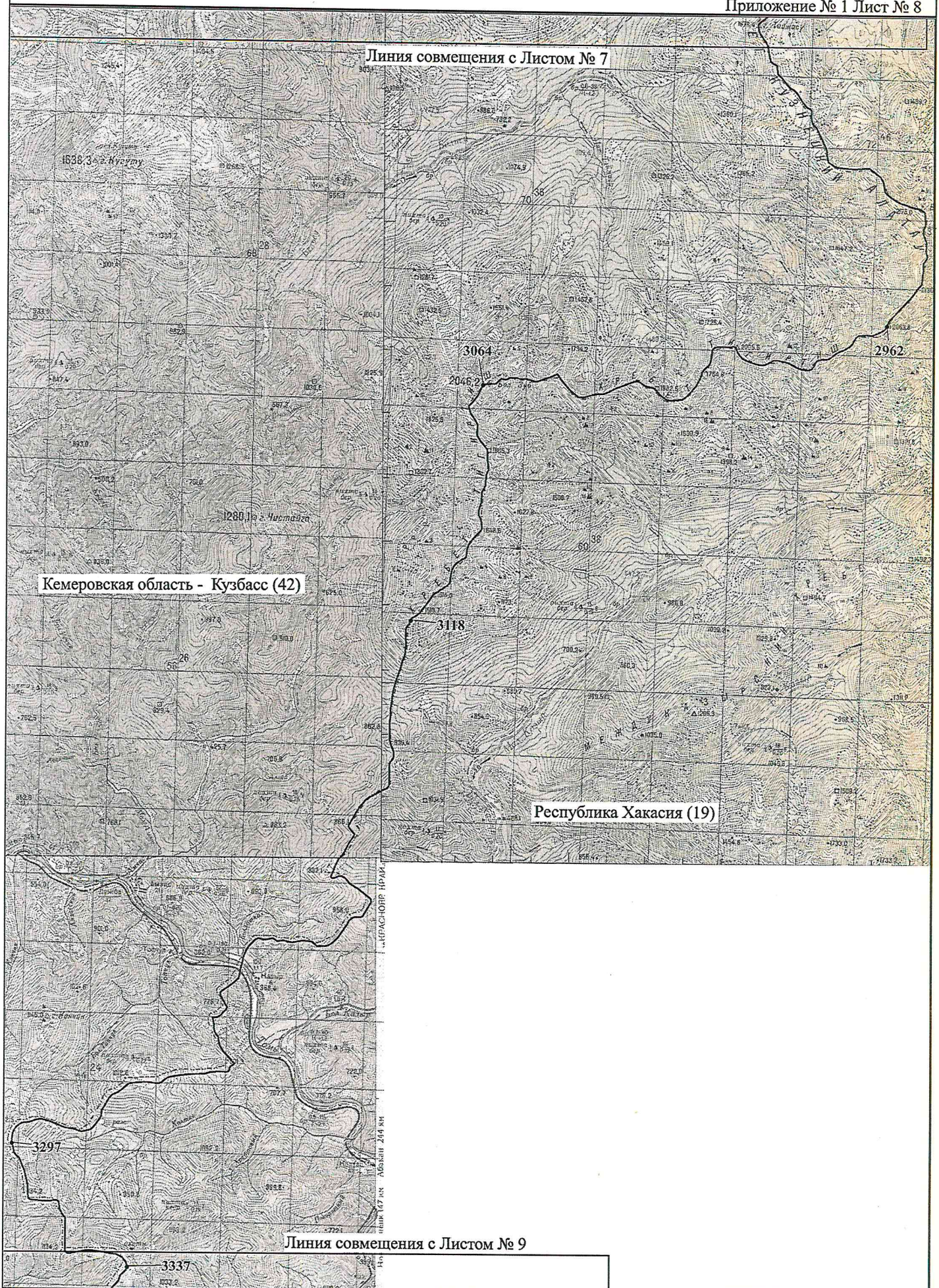
Приложение № 1 Лист № 6



Используемые условные знаки и обозначения указаны на обзорной схеме масштаба 1:1 100 000

Графическое описание местоположения границы между субъектами Российской Федерации
Кемеровской областью - Кузбассом и Республикой Хакасия
Масштаб 1:100 000

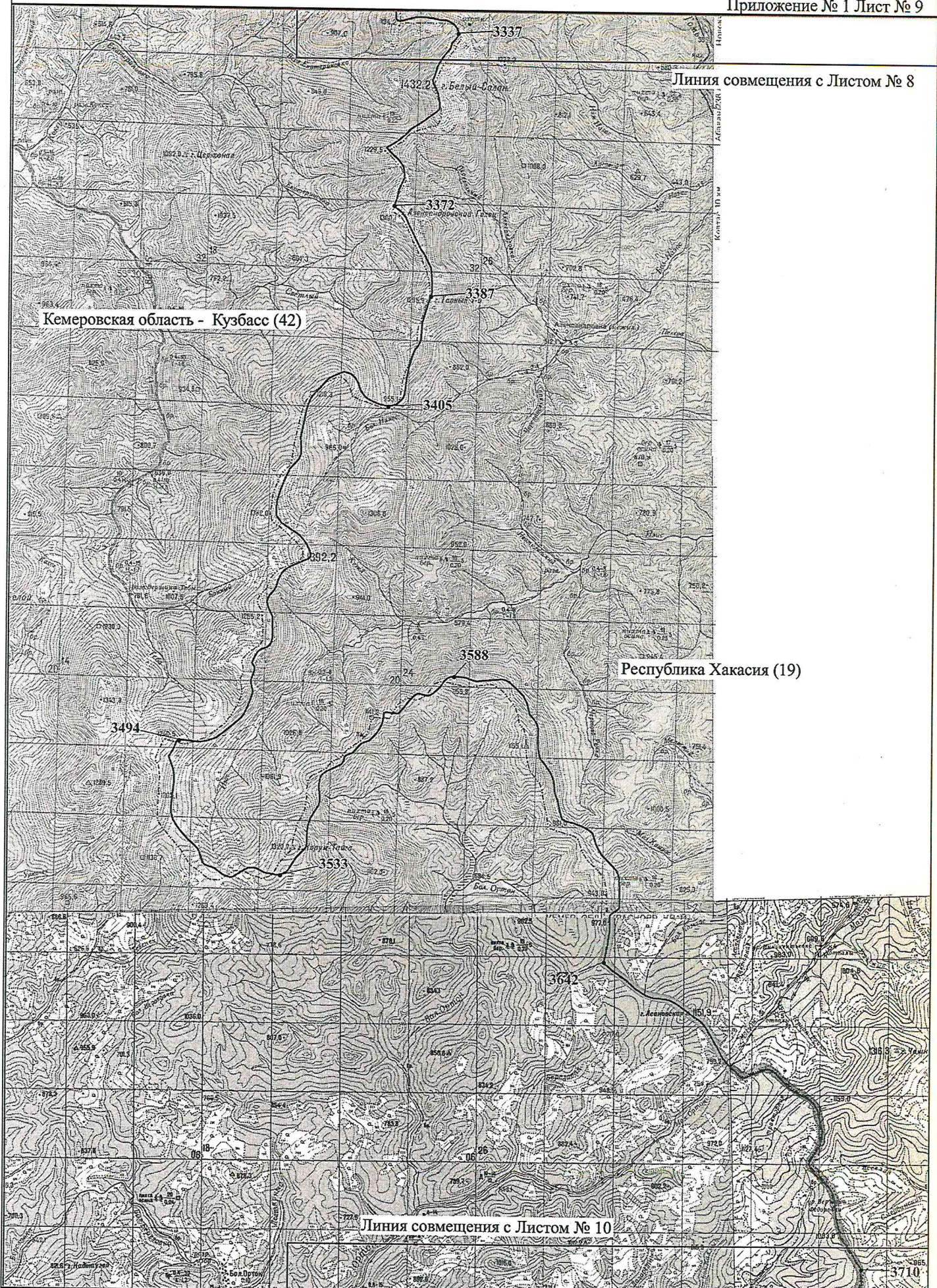
Приложение № 1 Лист № 8



Используемые условные знаки и обозначения указаны на обзорной схеме масштаба 1:1 100 000

Графическое описание местоположения границы между субъектами Российской Федерации
Кемеровской областью - Кузбассом и Республикой Хакасия
Масштаб 1:100 000

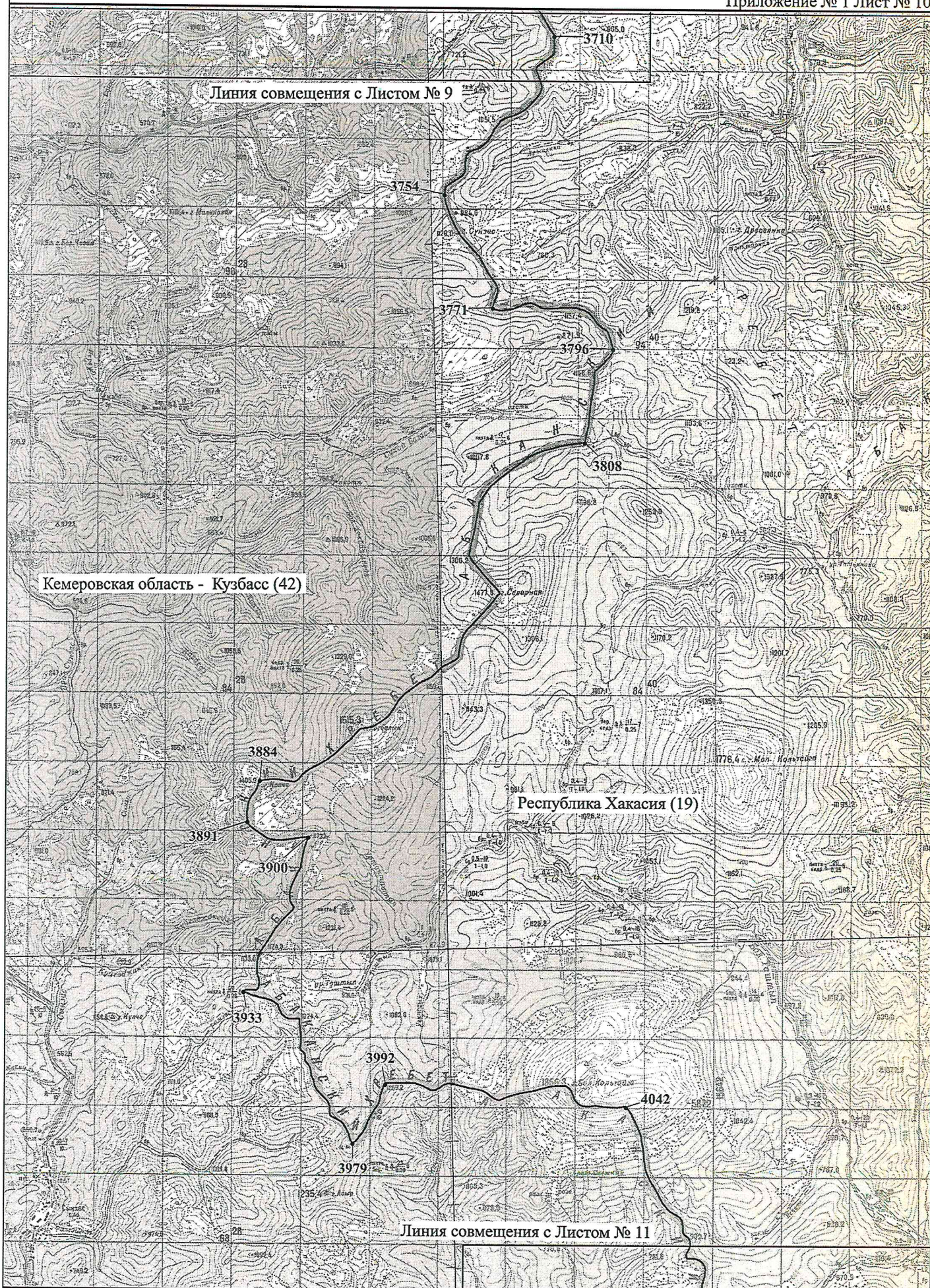
Приложение № 1 Лист № 9



Используемые условные знаки и обозначения указаны на обзорной схеме масштаба 1:1 100 000

Графическое описание местоположения границы между субъектами Российской Федерации
Кемеровской областью - Кузбассом и Республикой Хакасия
Масштаб 1:100 000

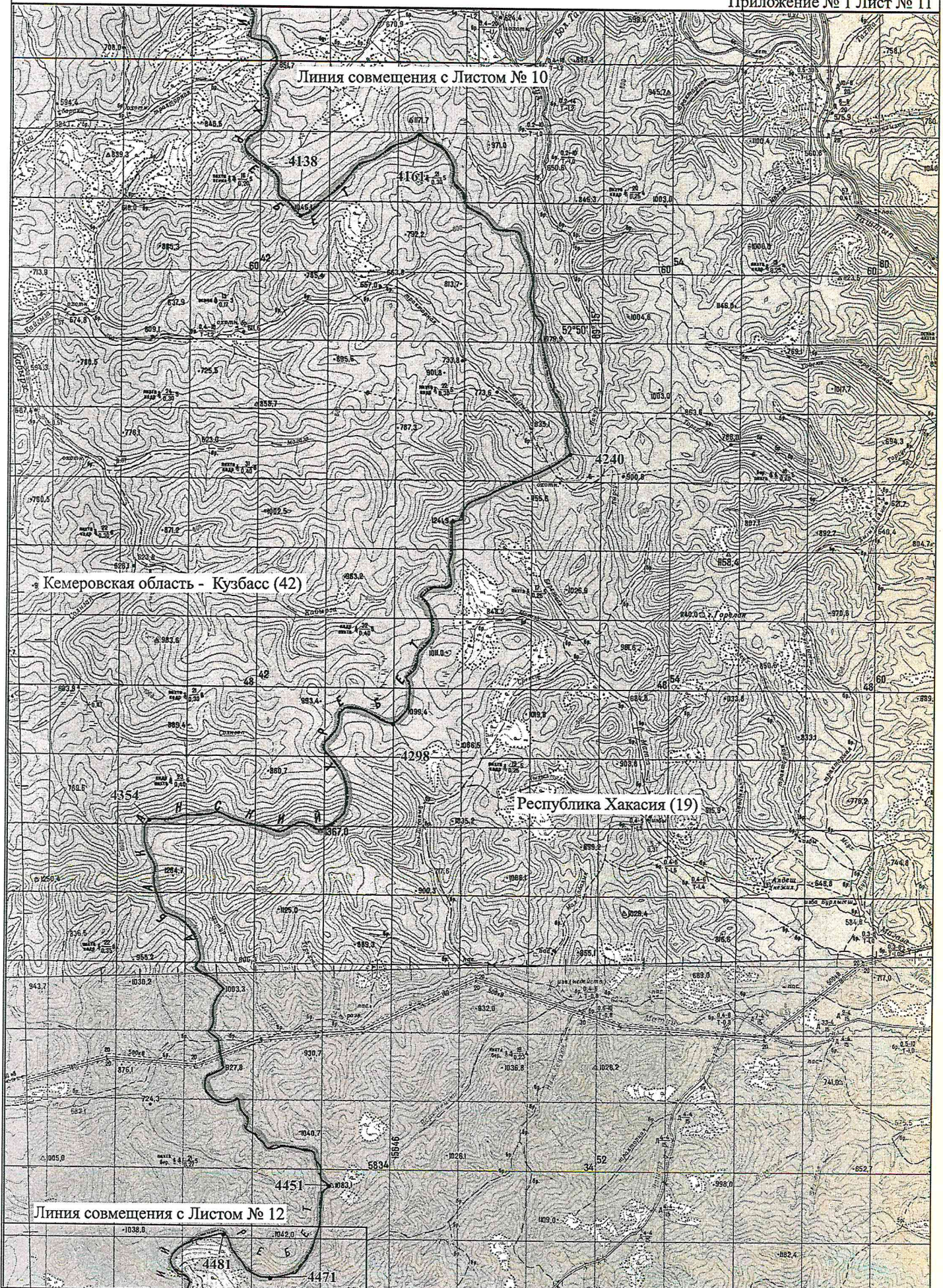
Приложение № 1 Лист № 10



Используемые условные знаки и обозначения указаны на обзорной схеме масштаба 1:1 100 000

Графическое описание местоположения границы между субъектами Российской Федерации
Кемеровской областью - Кузбассом и Республикой Хакасия
Масштаб 1:100 000

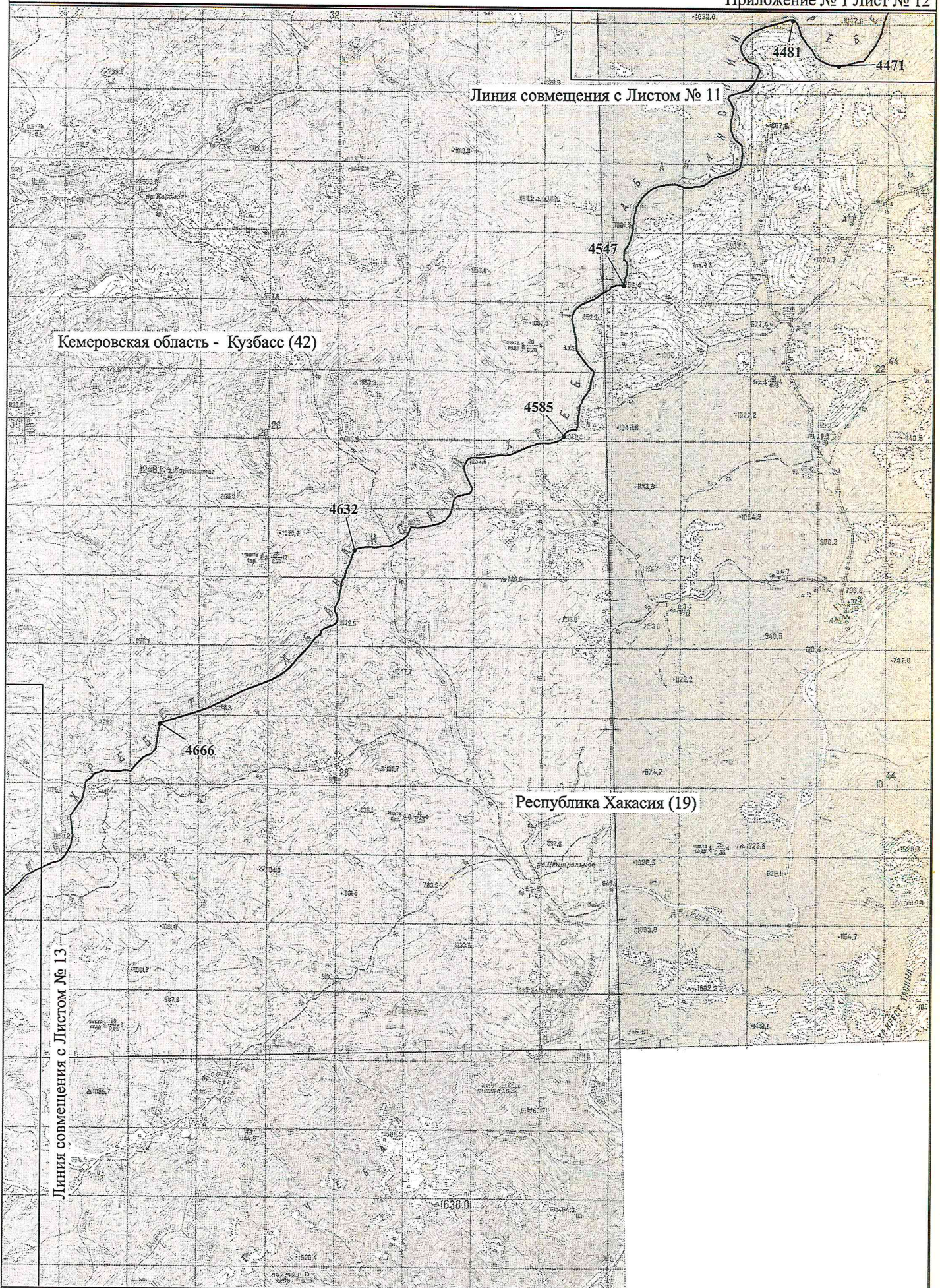
Приложение № 1 Лист № 11



Используемые условные знаки и обозначения указаны на обзорной схеме масштаба 1:1 100 000

Графическое описание местоположения границы между субъектами Российской Федерации
Кемеровской областью - Кузбассом и Республикой Хакасией
Масштаб 1:100 000

Приложение № 1 Лист № 12



Используемые условные знаки и обозначения указаны на обзорной схеме масштаба 1:1 100 000

ПРИЛОЖЕНИЕ № 2

к Соглашению

об установлении границы между
субъектами Российской Федерации
Кемеровской областью – Кузбассом
и Республикой Хакасия

от « ____ » _____ 20 ____ года

ТЕКСТОВОЕ ОПИСАНИЕ

МЕСТОПОЛОЖЕНИЯ ГРАНИЦЫ

МЕЖДУ СУБЪЕКТАМИ РОССИЙСКОЙ ФЕДЕРАЦИИ

КЕМЕРОВСКОЙ ОБЛАСТЬЮ – КУЗБАССОМ И

РЕСПУБЛИКОЙ ХАКАСИЯ

Текстовое описание
местоположения границы между субъектами Российской Федерации
Кемеровской областью – Кузбассом и Республикой Хакасия

от точки 1 до точки 4 – граница проходит в юго-восточном направлении по прямой от точки с координатами $X = 631\ 948.50$, $Y = 2\ 308\ 556.08$ в МСК-42, зона 2 (Кемеровская область – Кузбасс) и $X = 604\ 785.69$, $Y = 19\ 020.62$ в МСК-166 (Республика Хакасия), являющейся узловой (общей) характерной точкой между Кемеровской областью – Кузбассом, Республикой Хакасия и Красноярским краем по середине русла реки Урюп, пересекая железнодорожную линию «Красная Сопка – Кия-Шалтырь» Красноярской железной дороги в районе железнодорожного моста;

от точки 4 до точки 25 – граница проходит в южном направлении ломаной линией по восточной границе полосы отвода «Ингольской дистанции пути» Красноярской железной дороги;

от точки 25 до точки 48 – граница проходит в юго-западном направлении ломаной линией по середине русла реки Урюп, пересекая железнодорожную линию «Красная Сопка – Кия-Шалтырь» Красноярской железной дороги в районе железнодорожного моста;

от точки 48 до точки 76 – граница проходит в юго-восточном направлении ломаной линией по середине русла реки Урюп, пересекая железнодорожную линию «Красная Сопка – Кия-Шалтырь» Красноярской железной дороги в районе железнодорожного моста и автомобильную дорогу «Киргисуль – Камень-Садат» в районе автомобильного моста;

от точки 76 до точки 131 – граница проходит в юго-западном направлении ломаной линией по середине русла реки Урюп, далее по восточной границе полосы отвода «Ингольской дистанции пути» Красноярской железной дороги, пересекая протоку и реку Большой Садат;

от точки 131 до точки 145 – граница проходит в восточном направлении ломаной линией до точки на середине русла реки Урюп;

от точки 145 до точки 221 – граница проходит в юго-западном направлении ломаной линией по середине русла реки Урюп, пересекая автомобильную дорогу «Камень-Садат – Полуторник» в районе автомобильного моста и железнодорожную линию «Красная Сопка – Кия-Шалтырь» Красноярской железной дороги в районе железнодорожного моста, далее вновь пересекая автомобильную дорогу «Камень-Садат – Полуторник» в районе автомобильного моста;

от точки 221 до точки 224 – граница проходит в юго-восточном направлении прямой линией, пересекая железнодорожную линию «Красная Сопка – Кия-Шалтырь» Красноярской железной дороги;

от точки 224 до точки 226 – граница проходит в северо-восточном направлении прямой линией по восточной границе полосы отвода «Ингольской дистанции пути» Красноярской железной дороги;

от точки 226 до точки 234 – граница проходит в юго-восточном направлении прямой линией;

от точки 234 до точки 262 – граница проходит в западном направлении ломаной линией по южной границе поселка Полуторник, включая его полностью в территорию Тисульского муниципального округа Кемеровской области – Кузбасса, расположенного с южной стороны восточной границы полосы отвода «Ингольской дистанции пути» Красноярской железной дороги, пересекая лесную дорогу и ручей Березовый;

от точки 262 до точки 284 – граница проходит в юго-западном направлении ломаной линией по восточной границе полосы отвода «Ингольской дистанции пути» Красноярской железной дороги, пересекая лесную дорогу и линию электропередачи высокого напряжения;

от точки 284 до точки 357 – граница проходит в южном направлении ломаной линией по середине русла реки Урюп, пересекая трижды лесную дорогу через броды и железнодорожную линию «Красная Сопка – Кия-Шалтырь» Красноярской железной дороги в районе железнодорожного моста (рядом с туннелем);

от точки 357 до точки 372 – граница проходит в северо-восточном направлении ломаной линией по середине русла реки Урюп, пересекая лесную дорогу через брод и железнодорожную линию «Красная Сопка – Кия-Шалтырь» Красноярской железной дороги в районе железнодорожного моста (рядом с туннелем);

от точки 372 до точки 550 – граница проходит в юго-восточном направлении ломаной линией по середине русла реки Урюп, пересекая трижды лесную дорогу и дважды железнодорожную линию «Красная Сопка – Кия-Шалтырь» Красноярской железной дороги по железнодорожным мостам (рядом с туннелями);

от точки 550 до точки 682 – граница проходит в южном направлении ломаной линией по середине русла реки Урюп, пересекая пять раз лесную дорогу через броды, пересекая железнодорожную линию «Красная Сопка – Кия-Шалтырь» Красноярской железной дороги по железнодорожному мосту;

от точки 682 до точки 771 – граница проходит в юго-восточном направлении ломаной линией по середине русла реки Урюп, пересекая железнодорожную линию «Красная Сопка – Кия-Шалтырь» Красноярской железной дороги по железнодорожному мосту, пересекая лесную дорогу через брод до устья реки (места впадения реки) Малый Урюп;

от точки 771 до точки 920 – граница проходит в южном направлении ломаной линией по руслу реки Малый Урюп, пересекая автомобильную дорогу «Белогорск – Горячегорск» в районе автомобильного моста, линию связи, железнодорожную линию «Красная Сопка – Кия-Шалтырь» Красноярской железной дороги в районе железнодорожного моста и линию электропередачи высокого напряжения;

от точки 920 до точки 948 – граница проходит в юго-западном направлении ломаной линией по руслу реки Малый Урюп, пересекая лесную дорогу и железнодорожную линию «Красная Сопка – Кия-Шалтырь» Красноярской железной дороги;

от точки 948 до точки 1007 – граница проходит в юго-восточном направлении ломаной линией по руслу реки Малый Урюп, пересекая лесную дорогу, далее по руслу реки Малый Урюп до её истока;

от точки 1007 до точки 1037 – граница проходит в восточном направлении ломаной линией по водоразделу Урюпинского хребта через высоту с отметкой 1155;

от точки 1037 до точки 1060 – граница проходит в южном направлении ломаной линией по водоразделу Урюпинского хребта через высоту с отметкой 1200, пересекая лесную дорогу до точки на границе государственного природного заповедника «Кузнецкий Алатау» (высота с отметкой 1135.1);

от точки 1060 до точки 1111 – граница проходит в юго-восточном направлении ломаной линией по границе государственного природного заповедника «Кузнецкий Алатау», по водоразделу Урюпинского хребта дважды пересекая лесную дорогу и далее до высоты с отметкой 1227.4 горы Пестрая;

от точки 1111 до точки 1163 – граница проходит в южном направлении ломаной линией по границе государственного природного заповедника «Кузнецкий Алатау», по водоразделу Тункаского хребта через высоту с отметкой 1173.5, далее до точки, расположенной на высоте с отметкой 1291.5 горы Вершина Юзика;

от точки 1163 до точки 1240 – граница проходит в юго-восточном направлении ломаной линией по границе государственного природного заповедника «Кузнецкий Алатау», по водоразделу Перевального хребта через высоту с отметкой 1010.6, огибая верховье реки Ушьтэгей Кемеровской области – Кузбасса до точки, расположенной на высоте с отметкой 1262.1 на водоразделе хребта Лысая Гора;

от точки 1240 до точки 1297 – граница проходит в южном направлении ломаной линией по границе государственного природного заповедника «Кузнецкий Алатау», по водоразделу хребта Лысая Гора через высоту с отметкой 1335.6, далее через точку, расположенную на высоте с отметкой 1259.7, до точки, расположенной на высоте с отметкой 1375.9 горы Вершина Листвянки;

от точки 1297 до точки 1354 – граница проходит в юго-западном направлении ломаной линией по границе государственного природного заповедника «Кузнецкий Алатау», по водоразделу безымянного хребта, между верховьем реки Бобровка Кемеровской области – Кузбасса и верховьем реки Левая Сарала Республики Хакасия через высоту с отметкой 1157.7, далее до точки, расположенной на высоте с отметкой 1186.5;

от точки 1354 до точки 1424 – граница проходит в юго-западном направлении ломаной линией по границе государственного природного заповедника «Кузнецкий Алатау», по водоразделу безымянного хребта, между верховьем реки Татарка Кемеровской области – Кузбасса и верховьем реки Левая Сарала Республики Хакасия, через высоту с отметкой 1306.1;

от точки 1424 до точки 1433 – граница проходит в северо-восточном направлении ломаной линией по границе государственного природного

заповедника «Кузнецкий Алатау» до точки, расположенной на высоте с отметкой 1494.0 горы Золотой Рог;

от точки 1433 до точки 1671 – граница проходит в южном направлении ломаной линией по границе государственного природного заповедника «Кузнецкий Алатау», по водоразделу безымянного хребта, между верховьями рек Ивановка, Филлипова, Нижняя Воскресенка, Верхняя Воскресенка, Воскресенка Кемеровской области – Кузбасса и рек Правая Сарала, Избас, Безымянная, Безлесная (Петропавловка), Успенка Республики Хакасия через высоту с отметкой 1385.5 горы Ивановская, далее через точку, расположенную на высоте с отметкой 1202.9, дважды пересекая полевую дорогу, далее через точку, расположенную на высоте с отметкой 1302.6 горы Копешка, далее через высоту с отметкой 1314.7 горы Воскресенка, трижды пересекая полевую дорогу до высоты с отметкой 1331.1;

от точки 1671 до точки 1743 – граница проходит в юго-западном направлении ломаной линией по границе государственного природного заповедника «Кузнецкий Алатау», по водоразделу безымянного хребта, между истоками ручьев Перевальный, Встречный Кемеровской области – Кузбасса и истоками левых притоков реки Черный Июс Республики Хакасия, пересекая полевую дорогу, через точку, расположенную на высоте с отметкой 1376.8, далее пересекая полевую дорогу через точку, расположенную на высоте с отметкой 1383.9 и через точку, расположенную на высоте с отметкой 1572.1;

от точки 1743 до точки 1801 – граница проходит в юго-восточном направлении ломаной линией по границе государственного природного заповедника «Кузнецкий Алатау», по водоразделу безымянного хребта, между озером Средне-Терсинское и истоками рек Шат, Озерная, Верхняя Терсь, Белая Уса, ручья Белый Кемеровской области – Кузбасса и верховьем реки Черный Июс, озерами Черное, Высокое, Верхнее, Среднее Канымское Республики Хакасия, пересекая полевую дорогу к озеру Долгое, далее до точки, расположенной на высоте с отметкой 1491.1;

от точки 1801 до точки 1873 – граница проходит в юго-восточном направлении ломаной линией по границе государственного природного заповедника «Кузнецкий Алатау», по водоразделу безымянного хребта через высоту с отметкой 1293.0, пересекая лесную дорогу, до точки, расположенной на безымянной вершине;

от точки 1873 до точки 2004 – граница проходит в северо-восточном направлении ломаной линией по границе государственного природного заповедника «Кузнецкий Алатау», по водоразделу безымянного хребта, пересекая полевую дорогу, через точки, расположенные на высотах с отметками 1297.9 и 1363.1, далее трижды пересекая полевую дорогу, далее между высотой с отметкой 1395.7, расположенной на горе Дракон Республики Хакасия и высотой с отметкой 1345.7 Кемеровской области – Кузбасса, оставляя высоты с отметками 1400.3 горы Гребень, 1504.1 горы Малый Каным и 1331.9 горы Изиргах на стороне Республики Хакасия, далее дважды пересекая лесную дорогу;

от точки 2004 до точки 2133 – граница проходит в юго-восточном направлении ломаной линией по границе государственного природного заповедника «Кузнецкий Алатау», по водоразделу безымянного хребта до точки, расположенной на высоте с отметкой 1160.2, пересекая лесную дорогу, далее через высоту с отметкой 947.4 горы Никольская и через точки, расположенные на высотах с отметками 1308.5 и 1313.5;

от точки 2133 до точки 2147 – граница проходит в восточном направлении ломаной линией, пересекая ручей Каменный;

от точки 2147 до точки 2258 – граница проходит в северо-восточном направлении ломаной линией по водоразделу хребта Кузнецкий Алатау через высоту с отметкой 1414, далее между озером Кедровка Кемеровской области – Кузбасса и рекой Малый Черный Июс, пересекая две лесные дороги, через высоту с отметкой 1508;

от точки 2258 до точки 2273 – граница проходит в восточном направлении ломаной линией по водоразделу хребта Кузнецкий Алатау через точку, расположенную на высоте с отметкой 1397;

от точки 2273 до точки 2396 – граница проходит в юго-восточном направлении ломаной линией по водоразделу хребта Кузнецкий Алатау, пересекая грунтовую проселочную дорогу до точки, расположенной на высоте с отметкой 1308, далее вновь пересекая грунтовую проселочную дорогу, пересекая лесную дороги, до точки, расположенной на высоте с отметкой 1391 горы Ольговская;

от точки 2396 до точки 2508 – граница проходит в юго-западном направлении ломаной линией по водоразделу хребта Кузнецкий Алатау через высоты с отметками 1347, 1255, 1268, 1282, пересекая лесную дорогу до точки, расположенной на вершине с отметкой 1213;

от точки 2508 до точки 2586 – граница проходит в юго-западном направлении ломаной линией по водоразделу хребта Кузнецкий Алатау до точки, расположенной на высоте с отметкой 1314, пересекая лесную дорогу, далее через высоты с отметками 1686 горы Харыхтасхыл и 1454 горы Орлигтасхы, пересекая лесную дорогу до точки, расположенной на высоте с отметкой 1448;

от точки 2586 до точки 2735 – граница проходит в южном направлении ломаной линией по водоразделу хребта Кузнецкий Алатау через высоты с отметками 1549 и 1442, далее до точек, расположенных на высотах с отметками 1535 и 1594, далее через высоты с отметками 1531, 1548, 1547 и 1575 до высоты с отметкой 1919;

от точки 2735 до точки 2816 – граница проходит в восточном направлении ломаной линией по водоразделу хребта Кузнецкий Алатау через высоту с отметкой 1671, далее до точек, расположенных на высотах с отметками 1305 и 1273;

от точки 2816 до точки 2962 – граница проходит в южном направлении ломаной линией по водоразделу хребта Кузнецкий Алатау до точек, расположенных на высотах с отметками 1583, 1239, 1678 горы Тайжасу, далее через высоты с отметками 1561 и 1888 до точки, расположенной на

высоте с отметкой 2178 горы Верхний Зуб, далее до точки, расположенной на высотах с отметками 2116, 2136 и 2063;

от точки 2962 до точки 3064 – граница проходит в западном направлении ломаной линией по водоразделу хребта Тигиртиш через высоты с отметками 1850, 1727, 1831, 1864, 2005, 1764 до точек, расположенных на высотах с отметками 1878 и 1982 горы Малый Зуб, далее через высоту с отметкой 1761 до точек, расположенных на высотах с отметками 1799, 1833 и 2046 горы Большой Зуб;

от точки 3064 до точки 3118 – граница проходит в южном направлении ломаной линией по водоразделу хребта Тигиртиш до точки, расположенной на высоте с отметкой 1865, далее через высоты с отметками 1648, 1757, 1614 и 1424.

от точки 3118 до точки 3297 – граница проходит в юго-западном направлении ломаной линией по водоразделу безымянного хребта через высоту с отметкой 809, пересекая лесную дорогу, далее до точек, расположенных на высотах с отметками 814, 939, далее через высоту с отметкой 883 до точек, расположенных на высотах с отметками 888, 948, 673, пересекая ручей Шумный, линию электропередачи высокого напряжения, реку Томь, железную дорогу «Новокузнецк-Абакан» до точки, расположенной на высоте с отметкой 780, далее через высоту с отметкой 796 до точек, расположенных на высоте с отметкой 1003, пересекая лесную дорогу и до точек, расположенных на высоте с отметкой 1216;

от точки 3297 до точки 3337 – граница проходит в юго-восточном направлении ломаной линией по водоразделу безымянного хребта до точки, расположенной на высоте с отметкой 1139, через высоту с отметкой 1151 и до точек, расположенных на высотах 1145, 1254, 1252;

от точки 3337 до точки 3372 – граница проходит в юго-западном направлении ломаной линией по водоразделу безымянного хребта через высоту с отметкой 1431 горы Белый Салан, далее до точки, расположенной на высоте с отметкой 1234, пересекая лесную дорогу и далее через высоту с отметкой 1284;

от точки 3372 до точки 3387 – граница проходит в юго-восточном направлении ломаной линией по водоразделу безымянного хребта через высоту с отметкой 1304 горы Александровский Голец до высоты с отметкой 1294 горы Таскыл 1-й;

от точки 3387 до точки 3405 – граница проходит в юго-западном направлении ломаной линией по водоразделу безымянного хребта через высоту с отметкой 1092, пересекая лесную дорогу;

от точки 3405 до точки 3494 – граница проходит в юго-западном направлении ломаной линией по водоразделу безымянного хребта, пересекая лесную дорогу, далее через высоту с отметкой 1225, до точки, расположенной на высоте с отметкой 1320, далее через высоты с отметками 1381, 1392, 1222, далее до точек, расположенных на высотах с отметками 1259, 1342, далее пересекая лесную дорогу;

от точки 3494 до точки 3533 – граница проходит в юго-восточном направлении ломаной линией по водоразделу безымянного хребта от точки, расположенной на высоте с отметкой 1242, через высоту с отметкой 1202;

от точки 3533 до точки 3588 – граница проходит в северо-восточном направлении ломаной линией по водоразделу безымянного хребта через высоту с отметкой 1320 горы Корумтайга и высоту с отметкой 1149;

от точки 3588 до точки 3642 – граница проходит в юго-восточном направлении ломаной линией по водоразделу безымянного хребта через высоты с отметками 1157, 1154, далее до точки, расположенной на высоте с отметкой 948, через высоту с отметкой 977 и до точки, расположенной в 0.17 км к северо-востоку от высоты с отметкой 994;

от точки 3642 до точки 3710 – граница проходит в юго-восточном направлении ломаной линией по водоразделу безымянного хребта через высоту с отметкой 1151 горы Асановская, пересекая грунтовую, тракторную и лесную дороги, далее через высоту с отметкой 1033 до точки на безымянной высоте;

от точки 3710 до точки 3754 – граница проходит в юго-западном направлении ломаной линией по водоразделу безымянного хребта через высоты с отметками 1051 и 953, пересекая лесную дорогу;

от точки 3754 до точки 3771 – граница проходит в юго-восточном направлении ломаной линией по водоразделу безымянного хребта через высоту с отметкой 1120 горы Сунзас, пересекая дважды лесную дорогу;

от точки 3771 до точки 3796 – граница проходит в юго-восточном направлении ломаной линией по водоразделу безымянного хребта, дважды пересекая лесную дорогу, через высоту с отметкой 1157, далее пересекая лесную дорогу;

от точки 3796 до точки 3808 – граница проходит в южном направлении ломаной линией по водоразделу Абаканского хребта через высоту с отметкой 1125, пересекая лесную дорогу, далее через высоту с отметкой 1148, пересекая две лесные дороги;

от точки 3808 до точки 3884 – граница проходит в юго-западном направлении ломаной линией по водоразделу Абаканского хребта до точки, расположенной на высоте с отметкой 1086, далее по лесной дороге до точки через высоту с отметкой 1300, далее до высоты с отметкой 1477 горы Северная, далее до точки, расположенной на высоте с отметкой 1194 и через высоту с отметкой 1159, далее до точки, расположенной в 0.1 км к югу от высоты с отметкой 1515 горы Хогбалык до высоты с отметкой 1405 горы Копче;

от точки 3884 до точки 3891 – граница проходит в юго-западном направлении ломаной линией по водоразделу Абаканского хребта;

от точки 3891 до точки 3900 – граница проходит в юго-восточном направлении ломаной линией по водоразделу Абаканского хребта до точки, расположенной в 0.07 км к западу от высоты с отметкой 1173;

от точки 3900 до точки 3933 – граница проходит в юго-западном направлении ломаной линией по водоразделу Абаканского хребта через высоты с отметками 1174 и 1133;

от точки 3933 до точки 3979 – граница проходит в юго-восточном направлении ломаной линией по водоразделу Абаканского хребта через высоту с отметкой 1074, далее до точки, расположенной на высоте с отметкой 1223;

от точки 3979 до точки 3992 – граница проходит в северо-восточном направлении ломаной линией по водоразделу Абаканского хребта через высоту с отметкой 1269;

от точки 3992 до точки 4042 – граница проходит в восточном направлении ломаной линией по водоразделу Абаканского хребта через высоту с отметкой 1072, далее до точки, расположенной в 0.09 км к юго-западу от высоты с отметкой 1856 горы Большая Кольтайга, огибая с южной стороны безымянный водоем Республики Хакасия до точки, расположенной в 0.26 км к юго-западу от высоты с отметкой 1729;

от точки 4042 до точки 4138 – граница проходит в юго-восточном направлении ломаной линией по водоразделу Абаканского хребта через высоты с отметками 1016 и 982, пересекая тракторную дорогу, далее до точек, расположенных на высотах с отметками 851 и 992, далее до точки, расположенной в 0,2 км юго-западнее от высоты с отметкой 1046;

от точки 4138 до точки 4161 – граница проходит в северо-восточном направлении ломаной линией по водоразделу Абаканского хребта через высоту с отметкой 1046, далее через безымянные вершины до южного склона горы с высотной отметкой 1171;

от точки 4161 до точки 4240 – граница проходит в юго-восточном направлении ломаной линией по водоразделу Абаканского хребта до точек, расположенных на высотах с отметками 920, 936 и 970, далее через высоты с отметками 1035, 1079, 1083 и 1056 до точки на безымянной вершине, расположенной в 1,6 км к северо-западу от высоты с отметкой 900.6;

от точки 4240 до точки 4298 – граница проходит в юго-западном направлении ломаной линией по водоразделу Абаканского хребта, пересекая просеку и лесную дорогу до точки на границе «Шорского национального парка», расположенной на расстоянии 1.8 км от лесной дороги, далее по границе «Шорского национального парка» через высоты с отметками 1241.9 и 1099.4;

от точки 4298 до точки 4354 – граница проходит в юго-западном направлении ломаной линией по границе «Шорского национального парка», по водоразделу Абаканского хребта через высоту с отметкой 1367.0;

от точки 4354 до точки 4451 – граница проходит в юго-восточном направлении ломаной линией по границе «Шорского национального парка», по водоразделу Абаканского хребта через высоту с отметкой 1003.3, пересекая лесную дорогу, просеку с двумя линиями электропередачи высокого напряжения, далее через высоту с отметкой 927.8 до точки, расположенной в 0,08 км западнее от высоты с отметкой 1083.1;

от точки 4451 до точки 4471 – граница проходит в юго-западном направлении ломаной линией по границе «Шорского национального парка», по водоразделу Абаканского хребта до точки, расположенной на безымянной вершине;

от точки 4471 до точки 4481 – граница проходит в северо-западном направлении ломаной линией по границе «Шорского национального парка», по водоразделу Абаканского хребта;

от точки 4481 до точки 4547 – граница проходит в юго-западном направлении ломаной линией по границе «Шорского национального парка», по водоразделу Абаканского хребта, пересекая четыре раза лесную дорогу, до точки, расположенной на высоте с отметкой 967.1, далее пересекая лесную дорогу до точки, расположенной на высоте с отметкой 956.4;

от точки 4547 до точки 4585 – граница проходит в юго-западном направлении ломаной линией по границе «Шорского национального парка», по водоразделу Абаканского хребта до точки, расположенной на высоте с отметкой 1048.8;

от точки 4585 до точки 4632 – граница проходит в юго-западном направлении ломаной линией по границе «Шорского национального парка», по водоразделу Абаканского хребта через высоты с отметками 1037.6 и 1119.3, пересекая лесную дорогу и далее до точки, расположенной на безымянной вершине;

от точки 4632 до точки 4666 – граница проходит в юго-западном направлении ломаной линией по границе «Шорского национального парка», по водоразделу Абаканского хребта через высоты с отметками 1072.5 и 1238.3;

от точки 4666 до точки 4743 – граница проходит в юго-западном направлении ломаной линией по границе «Шорского национального парка», по водоразделу Абаканского хребта, пересекая лесную дорогу, далее через высоту с отметкой 1250.2, пересекая лесную дорогу, далее через высоту с отметкой 1285.5, пересекая две лесные дороги, через высоту с отметкой 1161.4;

от точки 4743 до точки 4757 – граница проходит в юго-восточном направлении ломаной линией по границе «Шорского национального парка», по водоразделу Абаканского хребта, пересекая верховье реки Сумрас;

от точки 4757 до точки 4810 – граница проходит в южном направлении ломаной линией по границе «Шорского национального парка», по водоразделу Абаканского хребта через высоты с отметками 933.8 и 998.1;

от точки 4810 до точки 4825 – граница проходит в юго-западном направлении ломаной линией по границе «Шорского национального парка», по водоразделу Абаканского хребта;

от точки 4825 до точки 4839 – граница проходит в северо-западном направлении ломаной линией по границе «Шорского национального парка», по водоразделу Абаканского хребта через высоту с отметкой 1202.1;

от точки 4839 до точки 4896 – граница проходит в юго-западном направлении ломаной линией по границе «Шорского национального парка», по водоразделу Абаканского хребта через высоты с отметками 1204.2 и 1135.5, далее пересекая лесную дорогу на перевале Консинский Разлом с отметкой высоты 1137.2, далее через высоту с отметкой 1351.4;

от точки 4896 до точки 4940 – граница проходит в юго-западном направлении ломаной линией по границе «Шорского национального парка»,

по водоразделу Абаканского хребта через высоту с отметкой 1260.8 и высоту с отметкой 1648.2 горы Лысуха, далее через высоту с отметкой 1605.4;

от точки 4940 до точки 4961 – граница проходит в северо-западном направлении ломаной линией по границе «Шорского национального парка», по водоразделу Абаканского хребта через высоту с отметкой 1426.7, пересекая лесную дорогу до точки с координатами $X = 270\ 300.30$, $Y = 2\ 293\ 834.43$ в МСК-42, зона 2 (Кемеровская область – Кузбасс) и $X = 243495.47$, $Y = -3509.59$ в МСК-166 (Республика Хакасия), являющейся узловой (общей) характерной точкой между Кемеровской областью – Кузбассом, Республикой Хакасия и Республикой Алтай.

Примечание:

Граница между субъектами Российской Федерации Кемеровской областью – Кузбассом и Республикой Хакасия установлена по картографическому материалу:

- масштаба 1:2 000, изготовитель – ФГУП «Госземкадастръемка» – ВИСХАГИ, год издания – 2006, находящегося на учете в государственном фонде данных, полученных в результате проведения землеустройства Управления Росреестра по Кемеровской области – Кузбассу;

- масштаба 1:25 000, изготовитель – ФГУП «Госземкадастръемка» – ВИСХАГИ, год издания – 2007, находящегося на учете в государственном фонде данных, полученных в результате проведения землеустройства Управления Росреестра по Кемеровской области – Кузбассу;

- масштаба 1:50 000, изготовитель – не установлено, год издания – 1984, 1989, 1997, находящегося на учете в ФГБУ «Федеральный научно-технический центр геодезии, картографии и инфраструктуры пространственных данных»;

- масштаба 1:100 000, изготовитель – ГЛАВНОЕ УПРАВЛЕНИЕ ГЕОДЕЗИИ и КАРТОГРАФИИ ПРИ СОВЕТЕ МИНИСТРОВ СССР, год издания – 1973, 1975, 1985, 1989, 1990, 1991, 1993, 1995 находящегося на учете в государственном фонде данных, полученных в результате проведения землеустройства Управления Росреестра по Кемеровской области – Кузбассу.